

FUGLAFJØRÐUR

EIN LIVANDI MENTANARBYUR

HUGSKOTSKAPPING UM MIÐBYARÆTLAN
Í FUGLAFIRÐI

Uppskot 97531

INNIHALDSYVIRLIT

Fororð	4
Avbjóðingar nú sum fyrr	5
Kontekst - Samband við nærumhvørvið	6
Visjón	7
Støddarmunur - Skala	8
Ryggurin og býlingarnir í ætlanini - frá Gjógvará norð á kaiina	8
Til gongu og á súkklu	8
Bilaferðsla og parkering	9
Karvatoftir og í Støð – hvat skal broytast?	9
Ein livandi og fjølbroyttur miðbýur - Yvirlitsmynd 1:2000	10
Funktióinir og bygnaður	12
Støðumynd 1:1000	14
Teldumynd - Gongugøtan	16
Vitin - Nýggja borgarahúsið	18
Skarðstún - Miðbýartorgið	18
Gongugøtan - Ein innbjóðandi handilsgøta á bryggjuni	18
Plan úrskurður 1:500	19
Ungdómshús	20
Sjóðbað og sandurin - Vælveruøkið	20
Kappróðrarneyst, havítrótt og bátasavn	20
Bátahylurin – nú og í framtíðini	20
Ellisakfør	21
Gistingarhús	21
Timburbrúgvar - Kolabrúgvín	21
Teldumynd - Skarðstún	22
Teldumynd - Frá býarlundini	24
Tilfar	26
Menningarstig - Byggistig/- fasur	27
Yvirlits- og virkisdiagram	28
Flatmynd 1:200	30



FORORÐ

Vit vilja fegin takka Fuglafjarðar kommunu fyri høvið at koma við einum uppskoti til hesa týðningarmiklu verkætlan.

Fuglafjørður er helst ein av elstu búsetingunum í Føroyum, og gjøgnum øldir, síðan landnám, hevur menningin verið støðug. Men eftir at vinnuliga fiskivinnan av álvara tók dik á seg fyri útvið hálvannað hundrað árum síðani, hevur Fuglafjørður verið fyri eini sera stórar menning, ið hevur verið lutfalsliga nógv størri enn vanlig menningin aðrastaðni í Føroyum. Hetta kemst millum annað av, at Fuglafjørður hevur verið vælsignaður við náttúrugivnum fyrimumum, tá tað kemur til vinnuliga fiskivinnu her á landi. Ein onnur orsök til stóru menningina er slóðbrótandi áræði innan vinnu og mentanarlív.

Flestu bygdir og býir í Føroyum, ið hava verið fyri líknandi menning, sum stendst av tí lutfalsliga bráðligu vinnuligu menningini, hava havt stórar avbjóðingar í samband við skipan av teirra umhvørvi – tað verði seg víðkan av vegakervi og útbyggingum sum heild. Mangan hevur planleggingin als ikki verið framd, ella hevur hon í mongum førum verið eitt fet ella tvey aftanfyrir ta fysisku menningina av umhvørvinum. Fuglafjørður hevur kent onkrar av hesum avbjóðingum, men kommunan hevur kortini í fleiri førum hepnast við at bjarga lutum og umhvørvi í býnum, ið eru við til at stuðla uppundir eitt umhvørvi, sum er við til at skilmarka ein samleika, ið peikar øldir aftur í tíð.

Tá hetta er sagt, so kunnu vit øll bert fegnast um, at kommunan er framskygd og hevur stungið út í kortið fyri at skaffa sær hetta sera týðningarmikla amboðið í nútíðar, burðardyggari býarmenning – nevnliga eina miðbýarætlan. Menningarmøguleikarnir eru alstórir; so stórir sum teir yvirhøvur kunnu vera her um leiðir: økið er vakurt og veðurgott; mentanarlívið og vinnan eru rík og framsíggin.

AVBJÓÐINGAR NÚ SUM FYRR

Ein av størstu avbjóðingunum í eini framtíðar menning av Fuglafirði er at skapa grundarlag fyri, at býurin kann mennast við øllum teimum brigdum og tí fjølbroytni, ið krevjast í einum vælvirkandi býarumhvørvi – samstundis sum vinnan við sínum tørvi til útbygging og flutning kann mennast.

Mong hugskot til loysnir á hesum avbjóðingum hava verið frammi gjøgnum tíðina. Felags fyri tey flestu er, at tey hava verið sera møtíðmikil fíggarliga. Talan hevur til dømis verið um tunlar og brýr, ið kunnu leiða ferðslu til vinnuøkið uttanum miðbýin í Fuglafirði. Um so er, at okkurt av hesum hugskotunum í framtíðini skuldi blivið veruleiki, so vildi tað sjálvandi bert verið ein fyrimunur fyri bleyta brúkaran av miðbýnum. Men tað hevur alstóran týðning, at kommunan her og nú kann fáa eina ætlan at stýra eftir, ið ikki krevur hundrættals milliúnir í fløgum; so at siga áðrenn komast kann í gongd við at menna miðbýarkjarnuna til frama fyri vanliga borgaran.

Tí hava vit í okkara í uppskoti til miðbýarætlan fyri Fuglafjørð lagt nógva orku í at finna eina javnvág millum eina ambitiøsa og framskygda ætlan, sum samstundis er møgulig at fremja í stigum yvir eitt longri áramál, uttan at seta í hálsin. Um hesi viðurskifti ikki eru útgangsstøðið, so meta vit, at stórir vandi er fyri, at ætlanin gerst ein “skuffu-verkætlan”. Vit hava tí arbeitt við eini ætlan, ið ikki krevur ovurhonds stórar íløgur í infrakervið, men í størri mun hevur eina meira pragmatiska tilgongd við einfaldum menningarstigum. Hetta, meta vit, er besta trygd fyri at skapa liviligar umstøður hjá bæði borgarum og vinnu – eisini í útbyggingartilgongdini.

Yvirskipað ynskja vit, við einum avmarkaðum tali av menningar- ella útbyggingarstigum, at:

- fremja átøk, ið betra um umhvørvið framvið Karvatoftum/í Støð. Hetta fyri at tryggja skinsamari ferðslu við ferðtálmán, ið skapar eitt tryggari umhvørvi fyri tey gangandi, samstundis sum koyrandi ferðslan ikki verður tarnað munandi. Hesi átøk skulu samstundis tryggja eitt gott og trygt gongusamband millum ovara part av býnum og alt økið framvið sjóvarmálanum.
- byrja eina útbygging millum Karvatoftir/í Støð/Bakkaveg og sjóvarmálan, ið við tíðini fer at flyta tyngdarpunktið av miðbýarkjarnuni longur oman, so hvørt sum útbyggingarnar í miðbýarkjarnuni verða framdar. Ein broyting fer at upplivast, har miðbýarkjarnin støðugt fer at broyta samleika – frá at tung ferðsla er ein stórir partur av dáminum í dag, til at fjørðurin og tað maritima umhvørvið við tíðini (aftur) verður samleikin í miðbýnum í Fuglafirði.
- so hvørt sum útbyggingin av eini maritimari miðbýarkjarnu verður framd (har bert neyðsynjaðarakfør, ruskheintan og vøruveitan ávís tíðarskeið eru loyvd), so verður samstundis økt um parkeringsøkini eystanfyrri og vestanfyrri miðstaðarkjarnuna. Hetta kemur at tryggja eina miðbýarkjarnu uttan bilaferðslu, samstundis sum tey vitjandi fáa parkerað tætt at miðbýarøkinum og tí kunnu gera øll ørindi til gongu innanfyri ein minutt.



KONTEKST – SAMBAND VIÐ NÆRUMHVØRVIÐ

Miðbýarøkið er samansett av lutfalsliga ymiskum býlingum og økjum við rættuliga skiftandi eyðkennum.

Miðbýarkjarnin er staðsettur miðskeiðis í bygdini, oman móti sjóvarmálanum; tað er sjálvandi her, at tyngdin viðvíkjandi framtíðar útbygging av miðstaðarkjarnuni fer fram. Miðbýurin er sera væl staðsettur, at kallað sum pallurin í amfiteatrinum, har meginparturin av øllum íbúgvum hava møguleika fyri at fylgja við úr stovuvindeyganum, samstundis sum tann fremmandi í bili ella báti ikki vildi verið í iva um, hvagar hann skuldi leita sær. Uttan iva eitt sterkt útgangsstøði fyri einum livandi og innbjóðandi miðbýi.



Beint omanfyri miðbýin liggur frítíðar- og mentanarøkið við millum annað skúla, ítróttarøki, grønum økjum, kirkju og samkomuvirksemi. Afturat hesum liggur eisini eitt stórt tal av eldri bústøðum í økjunum. Hetta økið er væl staðsett við góðum sambandi oman í miðbýin og við góðum útsýni yvir miðbýin og fjørðin. Her hevur tað týðning at varðveita, menna og leggja afturat hesum smogum og gøtum, ið binda ovvara part av býnum við miðstaðarkjarnuna. Tað skal vera ómakaleyst og upplivingarríkt at spáka úr ovuru pørtunum av býnum oman á “miðstaðarpallin”.

Vestanfyri miðbýarkjarnuna er tað fyri ein stóran part bústaðir, ið seta sín dóm á økið. Einasti innkomuvegur kemur somuleiðis vestanífrá; ein vøkur entré úr fjøllunum oman í býin, framvið gomlum gróðrarmiklum urtagørðum og víðari oman í miðbýin. Harafturat – í beinleiðis sambandi við miðstaðarøkið – liggur náttúruvakri sandurin frá Gjøgvará til Mentanarhúsið við risastórum rekreativum møguleikum, sum heilt vist eiga at spæla ein størri og virknari leiklut í býnum í framtíðini.

Eystanfyri miðbýarkjarnuna – frá Bedingini og norðureftir – liggja bústaðir í ovvara parti av bygdini, og framvið sjóvarmálanum liggur ein ørgrynna av vinnufyrirøkum, ið eru ein sera týðningarmikil partur av stoltleikanum og samleikanum í býnum.

Samanumtikið kann tí sigast, at staðsetingin av miðbýarkjarnuni ikki kundi verið betri staðsett. Tá talan er um at byggja á eitt fundament við menningarmøguleikum, verður miðbýarkjarnan nevniliga kringsett av bústøðum og í allar ættir flankerað av fjørðinum, sandinum, mentanar- og frítíðarøkjum og vinnu.

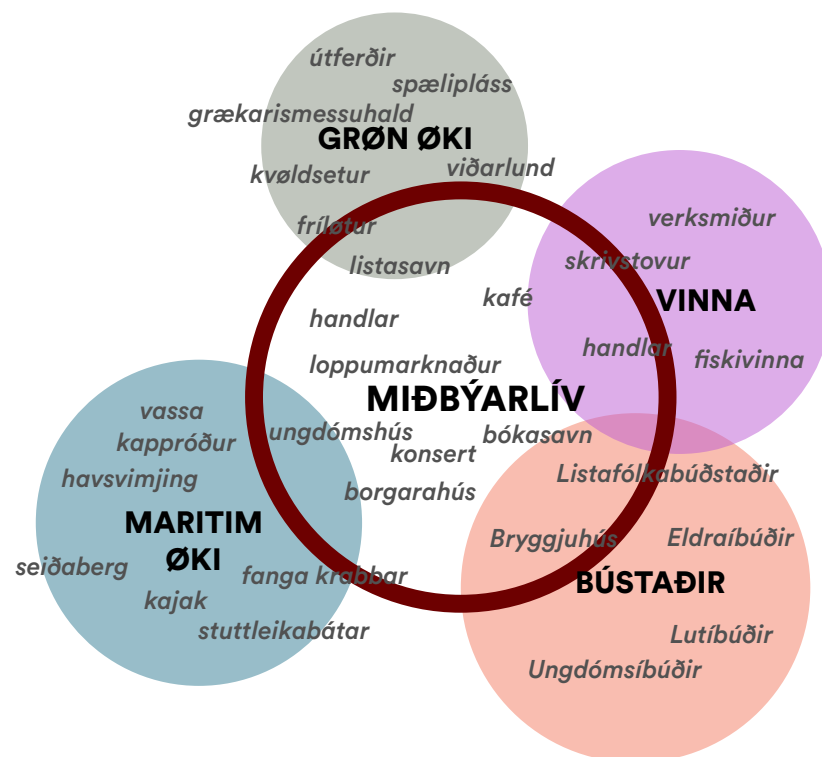
SØGA OG NÚTÍMANS AMBOÐ Í BÝARPLANLEGGING

Tá arbeið verður við býarplanlegging í Føroyum, verður ein skjótt varugur við, at vit hava nógv at heinta og læra við at hyggja at eldri føroyskum búsetingum – ofta í staðin fyri at leita úti í heimi. Tað sæst skjótt, at vit í farnum tíðum hava verið munandi dugnaligari at lesa landslag og umhvørvi í mun til á hvønn hátt vit innrættaðu okkum og bygdu, enn vit í mongum førum eru í dag. Í farnum døgum hevði tað alstóran týðning, at vit tryggjaðu eitt liviligt grannalag í mun til lívd, tørv á stórum amboðum og so framvegis.

Tað sýnist sum, um vit í nýggjari tíð hava gloymt hesa eyðmýkt og avlesing av okkara umhvørvi, ið á allar mátar má staðfestast at vera munandi meira burðardygg enn nútíðar bygging og planlegging.

Í eldri bygging í Føroyum varð bygt munandi tættari enn í dag, og byggingin varð tillaga landslagi og lokalum sereyðkennum. Ofta var bygdin deild upp í grannaløg ella býlingar við sínum eyðkenni og grønum økjum millum býlingarnar. Í mun til í dag, har alt ov nógv planlegging sýnist ikki síggja dygdina í lokalum brigdum, landslagi og veðurfyribrigdum – linjál, dynamitt og teknokratisk hugsan sýnist tíverri stýra stórum parti av nútíðar planleggingini.

Við hesum í tonkunum og saman við ynskinum um at skapa ein burðardyggan miðbý er okkara hugskot ment og skapt í spenningsøkinum millum søguligar siðvenjur og nútímans klimatiska mátitøkni. Hesir grundarsteinar hava verið meginmátturin í skapanini av okkara uppskoti til ein framtíðar miðbý í Fuglafirði.



Hugrok: Ein miðbýur ið samantvinnar ymsu virðini og økini í býnum, sum tilsamans skapa sereyðkennini hjá Fuglafirði

VISJÓN

Fyri at ein framskygd og ambitiøs miðbýarætlan skal vera gjørlig at fremja og vera vælvirkandi, hevur tað alstóran týdning, at vit skapa ein miðbý, sum virðir og styrkir so nógv av søguligum sporum og núverandi dygdum sum yvirhvøvdur gjørligt.

Vit ynskja at skapa ein miðbý, ið á náttúrligan hátt samantvinnar dygdir og søgulig spor í verandi býi við eina nýggja miðbýarkjarnu. Eina nýggja miðbýarkjarnu, ið eftir okkara tykki førir Fuglafjørð aftur til ein maritiman samleika við tøttum tilknýti til fjørðin, ið fyri ein stóran part er vorðin burtur í miðbýarkjarnuni seinastu øldina.

Vit ynskja at skapa ein hendingaríkan og livandi miðbý við einum størslidnum miðbýartorgi: Skarðstúni. Her er ongin bilaferðsla, góð lívd og góður sólarganur – eitt torg eignað til alskins tiltøk og upplivingar. Torgið er vælvirkandi allar tíðir á døgnum alt árið; til vanliga gerandisdagin eins og til stór uttandura tiltøk.

Vit ynskja at skapa ein sterkan reyðan trád, ið bindur eystara og vestara part av fjørðinum saman, so hvørt sum leiðin verður útbygd. Hetta verður ein livandi, hugnalig og fjøltáttað gonguleið framvið sjóvarmálanum – heilt frá náttúruvakra Gjógvvará, norð eftir sandinum við fríum útsýni út á fjørðin, til nýggja vælveruøkið við Sjóbaði, har Kyrjasteinur stendur í dag. Síðani víðari inn á Mentanarhústorgið, framvið niðanfyrri Turkihúsið inná eina fjálga og hugnaliga gongugøtu við alskyns tilboðum í neðra og bústaðum í erva. Bilafría gongugøtan fer at binda

Mentanarhústorgið saman við nýggja bilafría Skarðstúni, ið er staðsett við Pidda-brúgv, beint niðanvert við Ribarhús og býráðshúsið. Frá Skarðstúni verður gongusamband framvið Bedingini til kappróðrar-miðdepilin norðanfyrri Bedingina og víðari norður ímóti vinnuøkinum á kaiini.

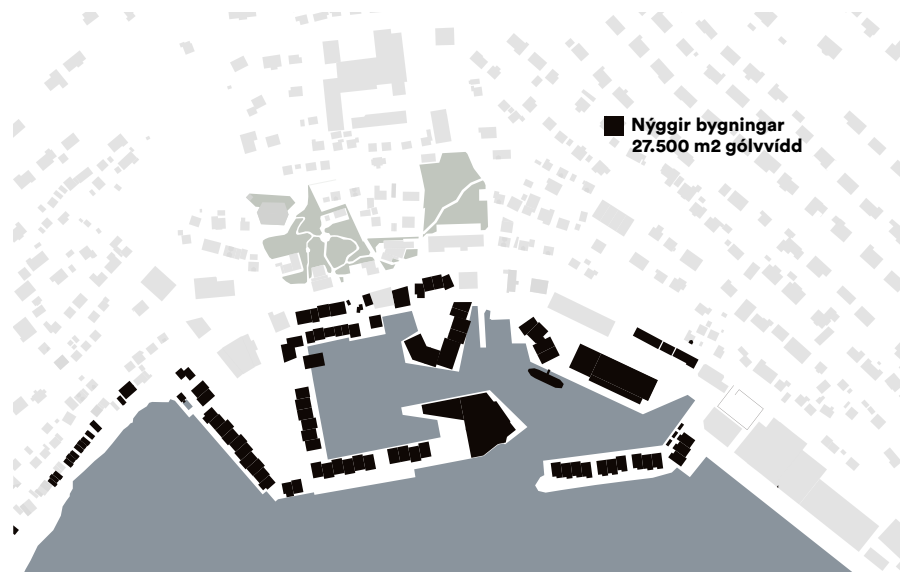
Framvið hesum reyða tráði, so hvørt sum hesin verður útbygdur og mentur, verður áhaldandi orka lögð í at samantvinna allar tær dygdir, ið nú liggja omanfyri hesa gonguleið. Hetta verið seg bygningar, býarrúm, grøn øki og gonguleiðir úr allari bygdini oman á niðara veg Karvatoftir/í Støð – alt fyri at framtíðar miðbýarkjarnan skal kennast sum ein náttúrlig eind við einum søguligum og mentanarmettaðum samleika, sum samstundis peikar út í framtíðina.

Alt økið sunnanfyri nýggju gonguleiðina skal síggjast sum ein ambitiøs útbyggingarætlan, sum við tilvitaðum útbyggingarstigum skal skapa grundarlagið fyri eini livandi framtíðar miðbýarkjarnu. Ein miðbýur við einum dukandi maritimum Fuglafjarðar-samleika. Nýggir bústaðir, løtt vinna, handlar, kaffihús, verkstøð, mentanartilboð og ikki minst: móguleikanum fyri at lofta góðum framtíðar hugskotum, ið kunnu samansjóðast við eini livandi og organiskari ætlan sum hesari. Ein ætlan, ið er so robust, at hon kann tillagast og partvís endurskoðast yvir tey næstu áratíggjuni, meðan hon verður útbygd, uttan at tann sterki reyði tráðurin slitnar.

STØDDARMUNIR – SKALA

Hetta er ein útbyggingarættan, ið er lutfalsliga stór og staðsett mitt í býnum – tískil hevur hon eina ávirkan á allar íbúgvær, so væl sum vitjandi. Tá er umráðandi at vera tilvitaður um tað, tú skjýtur upp. Her hevur skala – ella støddarmunir ímillum verandi umstøður í mun til tað, ið skotið verður upp – sera stóran týdning.

Í útgangsstøðinum meta vit, at tað er í lagi, at ein miðbýarkjarna er heldur størri í vavi enn kringliggjandi bygging. Tað kann til dømis vera, at bygt verður í eini ella tveimum hæddum hægri enn verandi bygningar. Tað krevur ofta tilvenjing, tá størri, nýggjar bygningar skjóta seg upp mitt í einum umhvørvi, ið ikki er so nógv broytt seinastum mongu árinum. Men um tað verður gjørt skinsamt, so ber tað væl til – og tað er eftir okkara tykki natúrligt, at ein livandi og innihaldsríkur miðbýur á ein hátt er eitt crescendo í mun til restina av býnum.



Vit eru sannførd um, at við tilgongu, vit skjóta upp, og við teimum varligu byggistigunum, ið lagt er upp til, so er hetta avgjørt rætta leið, sum eisini kemur at vera samlaða býnum at frama.

RYGGURIN OG BÝLINGARNIR Í ÆTLANINI – FRÁ GJÓGVARÁ NORÐ Á KAIINA

Tað arbeitt verður við eini ættan sum hesari, hevur tað stóran týdning at skapa nøkur klár hierarkisk lög, ið eru við til at skilmarka nakrar innanhýsis relatióner og skipa fasurnar í eini útbyggingarættan.

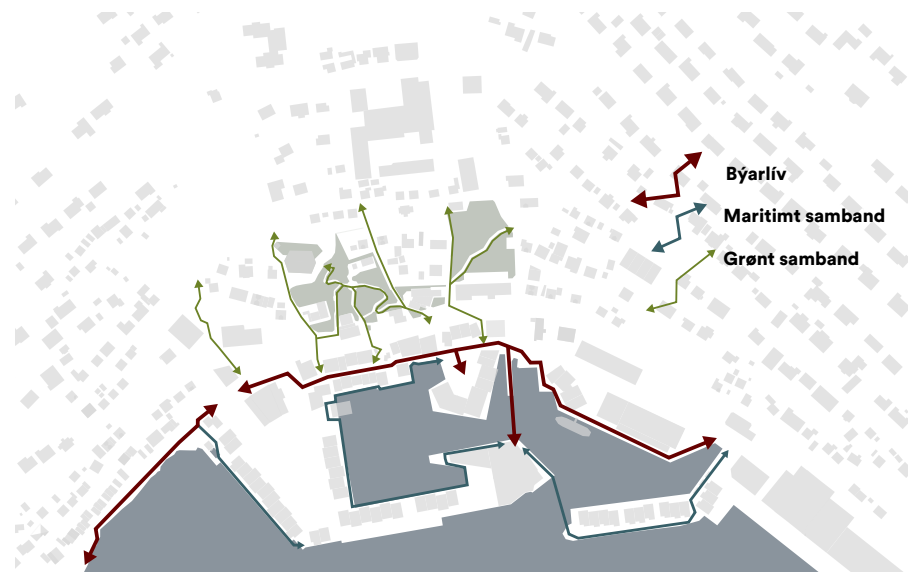
Í hesum uppskoti kann sigast, at leiðin frá Gjógvará norð á kaiina (áleið har sum Framherji heldur til), er hugsað sum eitt slag av ryggi ella meginlind í ættanini.

Miðbýurin er í dag týðiliga tilpassaður tungu gjøgnumkoyrandi ferðsluni. Vegirnir eru leypandi breikaðir, og fleiri hús og neyst eru harvið tikin burtur. Hóast fleiri handlar og matstovur liggja framvið Karvatoftum/í Støð/Bakkavegi, so bjóðar miðbýin ikki teimum vitjandi at steðga á. Bilaferðslan er ráðandi, og hierakið er týðiligt – bilaferðsla og parkering fyrst og síðani tey gangandi.

Á strekkinum ímillum Mentanartorgið og nýggja Skarðstún verður skapt ein innbjóðandi gongu- og handilsgøta – kanska einasta veruliga gongugøta her á klettunum. Hægri bygningarnir á ovaru síðu skapa (saman við lægri neystalíknandi bygningum framvið bryggjukantinum) eitt fjálgt býarrúm við smogum og túnunum.

Handlar, matstovur og annað útvent virksemt verður á veghædd, og – saman við umskipaða bátahylinum – fer hetta at skapa eitt hendingaríkt, serstakt umhvørvi uttan bilaferðslu. Ein býlingur, ið fer at draga fólk at sær, og sum við tíðini fer at vera eitt serstakt eindømi um býarbygging í Føroyum, ið byggir á lokalar siðvenjur.

Smogur og trappur skapa lætt og ómakaleyst samband millum nýggja býarpartin við sjóvarmálan og Karvatoftir/í Støð, gamla bókasavnið, Miðstaðarlundina og fiskastykkið omanfyri Muntra og víðari niðan í býin. Snøgga býráðshúsið, sum liggur miðskeiðis í økinum, kennist sum nú er ikki gagnnýtt til fulnar, og sambandið ímillum býráðshúsið og Miðstaðarlundina, sum liggur beint vestanfyri, kennist ikki náttúrligt. Vit skjóta tí upp, at hetta samband verður uppraðfest, so tilknýti verður betri.



SAMBOND

Bilfríði miðbýurin knýtur grønu og bláu økini at sær, og skapar trygg og fjálgt uppihaldsstøðir alt árið.

TIL GONGU OG Á SÚKKLU

Fyri at skapa eitt vælvirkandi býarumhvørvi hevur tað týdning at virða allar partar, bæði tann bleyta ferðandi og bilaferðsluna. Viðv. koyrandi ferðsluni og parkering, so verður greitt frá hesum í brotinum "Bilaferðsla og parkering", og somuleiðis verður greitt frá ymiskum átøkum á høvudsvegnum í brotinum "Karvatoftir og í Støð – hvat skal broytast?".

Fyri tey gangandi og í ávísan mun tey súkklandi skjóta vit upp, at tað skal vera natúrligt og ómakaleyst at ferðast aftur og fram eftir framtíðar meginásini frá Gjógvará til Framherja á kaiini. Hetta verður ein gonguleið uttan bilaferðslu, har tað bert í einstøkum førum er neyðugt at krossa onkran síðuveg út til p-økið við Mentanarhúsið.

Sum eitt tað fyrsta at fremja, er at uppraðfesta og betra verandi gonguleiðir úr øllum býnum oman móti Karvatoftum/í Støð/Bakkavegnum. Hetta skal gerast fyrri í mest møguligan mun at eggja íbúgvum til at lata bilin standa og spáka ein upplivingarríkan túr oman í miðbýin. Somuleiðis skjóta vit upp – so hvørt sum útbyggingin framvið sjóvarmálanum verður útbygd – at tryggja eitt gott samband við eini røð av smogum fyri tey gangandi frá nýggja maritima býarpartinum niðan á Karvatoftir/í Støð/Bakkaveg og víðari niðan í býin.

BILAFERÐSLA OG PARKERING

Okkara uppskot tekur stóði í tí virðing, vit hava fyri teimum býum, ið seta menniskja í miðdepilin. Samstundis sum vit virða ta sannroynd, at tað framvegis kann væntast at taka nøkur ár, áðrenn vanligi froyingurin letur sær linda stóra fjarstøðu ímillum bil og ferðamál.

Fyrsta tiltak, ið hond má takast um, er at skapa tryggari umstøður fyri gangandi og súkklandi á Karvatoftum og í Støð, frá Dansistovuni norð til Bedingina. Hetta verður gjørt við steinseting, planting og fríðkan – nærri greitt frá undir “Karvatoftir og í Støð – hvat skal broytast?”.

Viðvíkjandi útbyggingini av miðbýnum ynskja vit sum tað fyrsta at skapa eina miðbýarkjarnu – ein sentralan býarpart – ið ikki hevur bilaferðslu, annað enn neyðsynjaðarakfør, ruskheintan og til dømis vørukoyring áðrenn klokkan 10 á morgni. Bilafría økið, talan er um, er nýggja handilsgøtan frá Mentanarhúsinum til Ribarhús umframt sjálv Skarðstún.

Harafturat ynskja vit í hinum nýggju økjum av miðbýnum í størst móguligan mun at skapa blindar vegir fyri bilaferðslu. Tó skal vera gjørligt hjá gangandi og súkklandi sleppa aftur og fram í øllum økinum uttan at renna seg fastan. Hetta verður gjørt við at hava lættar gangibrúgvar, sum binda saman ymsu økini/molarnar, soleiðis at fólk í friði og náðum kunnu spáka á hendingaríkum gonguleiðum – onkuntíð framvið sjónum, í grønum lundum og á torgum og aðrar tíðir millum tøtt hús, uttan at vera stórvegis órógvandi av bilaferðslu. Við øðrum orðum vilja vit tryggja, at vit ikki fáa gjøgnumkoyrandi ferðslu, ið er eitt tað mest órógvandi fyri ein vælvirkandi og fjálgan miðbý.

Hesi viðurskifti krevja sjálvandi eina væl umhugsaða tilgongd til ferðslu og parkeringsloysnir. Afturat tí at flestu nýbygdu býarpartarnir (uttan handilsgøtan og Skarðstún) fáa eitt ávíst tal av p-plássum í túninum, so skjóta vit upp, at p-økið við Mentanarhúsið verður útbýgt í einum av fyrstu byggistigunum til áleið dupulta stódd í mun til í dag; tað vil siga til áleið 150 pláss. Hetta p-økið liggur væl fyri, serliga hjá vitjandi, við tað at staðsetingin tryggjar, at hesir bilar ikki skulu koyra gjøgnum allan býin og skapa óneyðuga ferðslu á Karvatoftum.

So hvørt sum útbyggingin av miðbýnum fer fram, veksur tørvurin á p-plássum sjálvandi samsvarandi. Vit skjóta upp, at undir 3. ella 4. byggistigi verða p-pláss gjørd áleið har, ið egningskúrarnir eru í dag. Um tvey dekk vera bygd har, gevur hetta pláss fyri uml. 80 bilum. Framsíðan av p-húsinum oman móti sjónum fer at hýsa ymiskum funktiónum, sum til dømis verkstøðum til Bedingina og líknandi. Harafturat kundi eitt p-dekk verið lagt í opið millum Framherja og Arbeidsmannafelagið, við innkoyring av Bakkavegnum í ovaru hæddina og innkoyring av kaiini í niðaru hæddina. Her verður pláss fyri uml. 60 bilum. Sostatt verður pláss fyri áleið 140 bilum beint norðanfyri miðbýarkjarnuna.

Staðsetingin av stórum parkeringsøkjum beint uppá miðbýarkjarnuni (við Mentanarhúsið og á kaiini beint norðanfyri) tryggjar eina bilafría, fjálga miðbýarkjarnu og eina sera avmarkaða fjarstøðu til allar hentleikar og upplivingar. Ein serfroyosk snikkað loysn, har gonguleiðin hjá tí “bilgláða” vitjandi er avmarkað til áleið ein minutt.



PARKERING

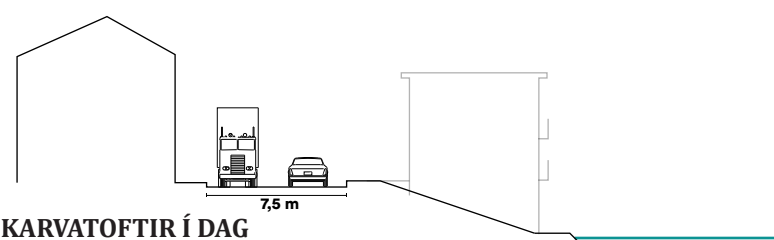
Verandi parkering framvið høvuðsvegnum og við Mentanarhúsið eru varðveitt, meðan útvið 215 p-pláss eru lögð aftrat í miðbýnum, á lendi og í p-húsum.

KARVATOFTIR OG Í STØÐ – HVAT SKAL BROYTAST?

Sum fyrsta byggistig av eini miðbýarverkætlan skjóta vit sum nevnt upp, at Karvatoftir og í Støð verða raðfest við eini dagføring, ið tryggjar eina betri javnvág millum gangandi ferðsluna og tí koyrandi.

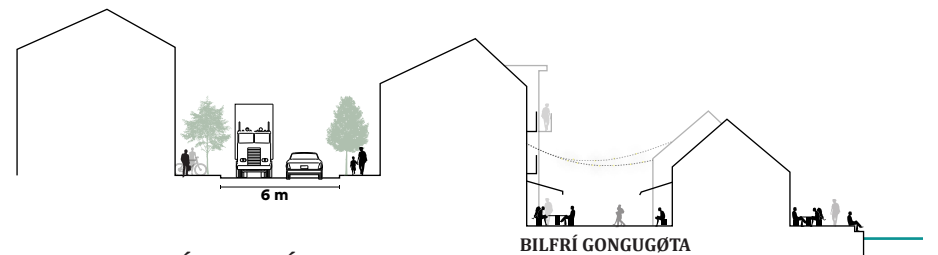
Hetta verður gjørt við hesum grundleggjandi átøkum – frá áleið Siloa norður til Bedingina:

- Brúgvasteinar á koyriøki og aðrir natúrsteinsflisar aðrastaðnis – Hetta markerar eitt skifti frá býi til miðbý, doyvir vanliga koyrandi ferðslu, og ferðin verður tálmað. Hetta virkar somuleiðis sum eitt “býarteppi”, ið bindir báðar vegjaðarar saman; til frama fyri tey gangandi. Fyrimunir við brúgvasteinum eru, at teir eru sera sterkir og kunnu lættliga leggjast av nýggjum, um leiðingar ella líknandi skulu í jørðina seinni.
- Smalka vegbreytina – Frá núverandi bókasavni norður til Ribarhús verður vegabreytin smalkað og markerað av einum breiðum steini. Endamálið er at tálma ferðini mest móguligt, sjálvandi við virðing fyri at koyrandi ferðslan ikki verður darvað óneyðugt.
- Trø og grøn økir - Framvið vegnum verða trø og runnar gróðursett fyri at økja um tann fjálga dámin á høvuðsgøtuni.
- Munandi betri umstøður fyri súkklandi við markaðum leiðum til súkkklur.



KARVATOFTIR Í DAG

Breiður vegur, ið mest tykiskt at taka atlit til koyrandi ferðsluna



KARVATOFTIR Í FRAMTÍÐINI
Ein grøn og trygg farleið, bæði fyri gangandi og koyrandi ferðslu

Prinsippskurður

EIN LIVANDI OG FJØLBROYTTUR MIÐBÝUR

1 - SANDURIN

- Brúsið frá Gjógvará
- Aldututl
- Barnalátur í sólskininum
- Sangur og bál í skýmingini
- Børn og vaksin á rógvifjøl
- Kajakkfelagið venur

2 - SJÓÐBAÐ

- Angin av gosbaði
- Rákin av kaffi
- Vinarligt prát í hitapottinum
- Gnístan av dypparum
- Guva úr hitaklivanum
- Yoga í sólsetri á timburpallinum

3 - MENTANARHÚSIÐ

- Úti borðreiðing
- Tónleikur í skýmingini
- Látur av ungdómi
- Útiframsýning á mentanardøgum
- Frumframførsla kl 19:30
- Streetfood

4 - KARVATOFTIR OG Í STØÐ

- Ljósíð speglar í nýggju vøkrum steinsetingini
- Tað kennist tryggari nú bilarnir koyra spakuligari
- Skiftandi skuggaspæl á gróftlætuni frá vøkrum trøðunum
- Gangandi fólk í handilsørindum
- Angin av kaffi frá Ribarhúsið
- Eitt brúðarpar í nýggja túninum við býráðshúsið

5 - BÝARLUNDIN

- Bólkar av fólkíð njóta summarsólina
- Útimøti við lovsongi í kvøldkvirruni
- Grøna andarholið mitt í meldrinum
- Heimablídni í Høvdahúsinum
- Kokkteylbarr í hjallinum
- Náttúrligt samband oman á nýggju gongugøtuna
- Fernisering í Gallarí Gamli Skúli

6 - GONGUGØTAN

- Angin av nýbakaðum
- Látur úr opnu vindeygnum í Turkíhúsinum
- Nýggjasti mótin
- Glintan av kaffikoppum
- Hugnaligt prát
- Hitin av jólaljósum í kuldinum
- Kaffi to go
- Ein dampandi fiskarættur uttanfyri Sjóðgarðin

7 - BÝARMARINA

- Rákin av feskum fiski til sølu
- Hølvispønir
- Svidnaroykur úr hagreiddingarskúrinum
- Málageipan á flybridg'ini
- Hugni í sólsetri á altanini
- Fremmandamál á dekkinum
- Norðlýsið fer túr kl 18
- Mamma og sonur á seiðabergi
- Dreingir rigga jolluna til
- Spákandi pør á bryggjuni

8 - UNGDÓMSHÚSIÐ

- Tvey hálsfevnast á kaikantinum
- Loppumarknaður
- Litaðar ljósglæmur út á bryggjuna
- Tónleikur Stand-up í kvøld kl 21
- Ungdómsgnist

9. VITIN Borgarahús – bókasavn, kunningarstova & samtíðar listasavn

- Ungdómur hugnar sær á útsýnistekjuni
- Kinverskt ferðalag sóla sær á skráanum
- Málageipan og angin av kaffi
- Frísk luft
- Vælumtókt avbjóðandi inni-spælipláss
- Ein bók og ein kopp av kaffi við útsýni
- Rullifjalar á rampanum
- Serframsýning við Damien Hirst
- Fyrilestur 'Íslensk list í 20. øld' í kvøld kl 20

10. SKARÐSTÚN

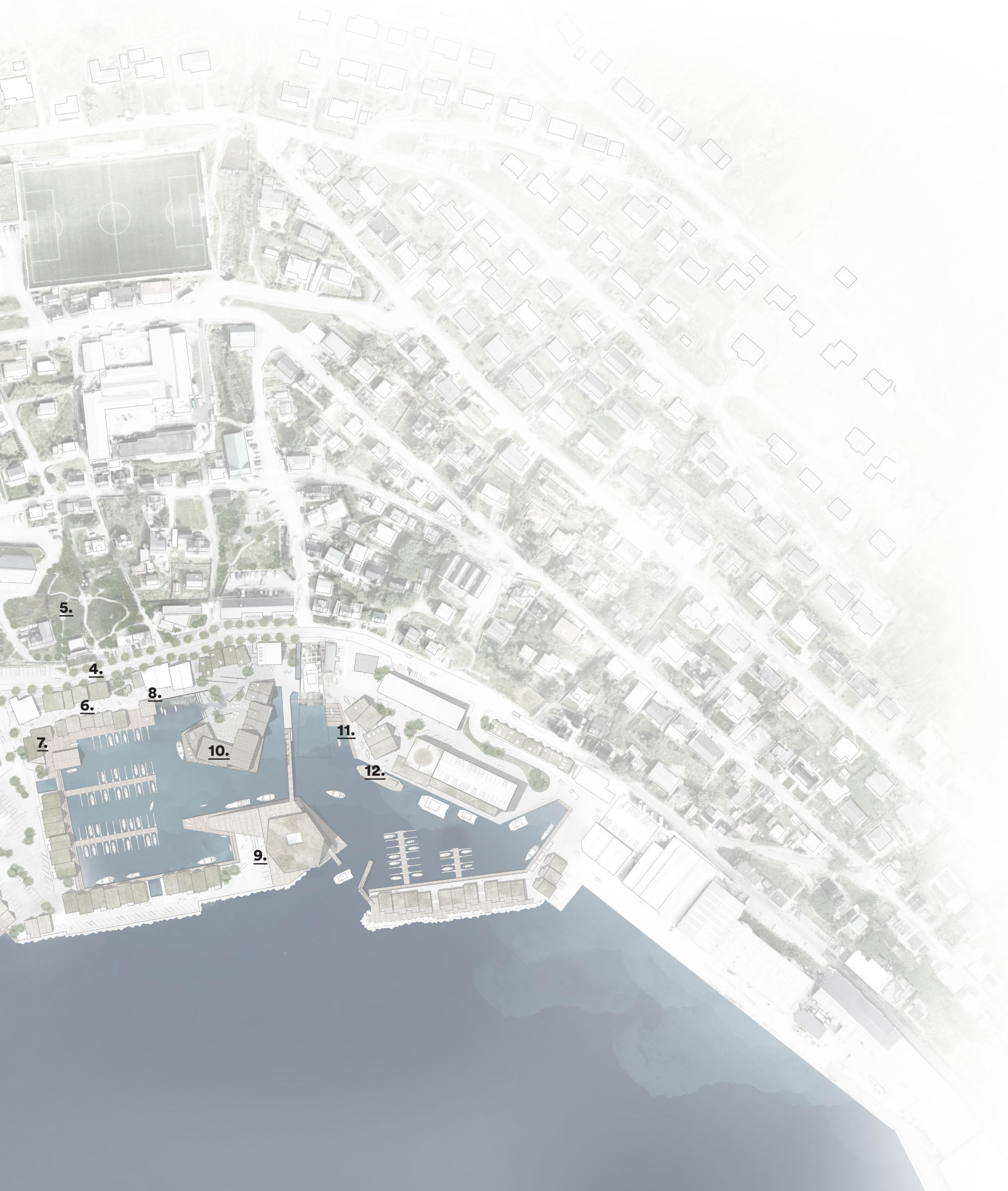
- Friðsælur mikumorgun við kaffianga
- Marknaðardagur við føroyskum vørum
- Rennandi vatn og gnístan av børnum
- Kalt, mánalýsi og vakurt ljósspæl í vatnspegilinum
- Látur av skoytandi skúlanæmingum
- Svensk málageipan uttanfyri gistingarhúsið
- Ljóðið av rullandi kuffertum í morgunkvirruni
- Útvið 1.000 ungdómar syngja við til summarskonsert
- Ólahald við angandi sølubásunum

11 - KAPPRÓÐRARNEYSTIÐ

- Fagnaðarróp við kaikantin
- Málaluktur
- Ein tivandi bátsmanning við drottin
- Øll vælkomín í felagshúsið at fagna Ólavssøkusigrinum
- Hørð innandura venjing við útsýni
- Tekniskur fundur í kvøld klokkan 19
- Kajakkfelagið riggar til kvøldartúr

12 - BÁTASAVN

- Liðugt restaureraður Kyrjasteinur, øll vælkomín
- Framsýning av 8 útróðrabátum úr Føroyingahavnini
- Kvøldseta við umboðum frá Tjóðsavninum
- Hugnaligt kaffiprát við ferðalag úr Noregi
- Serframsýning um føroyska seglið
- Livandi savn við bátabygging



FUNKTÍÓNIR OG BYGNAÐUR

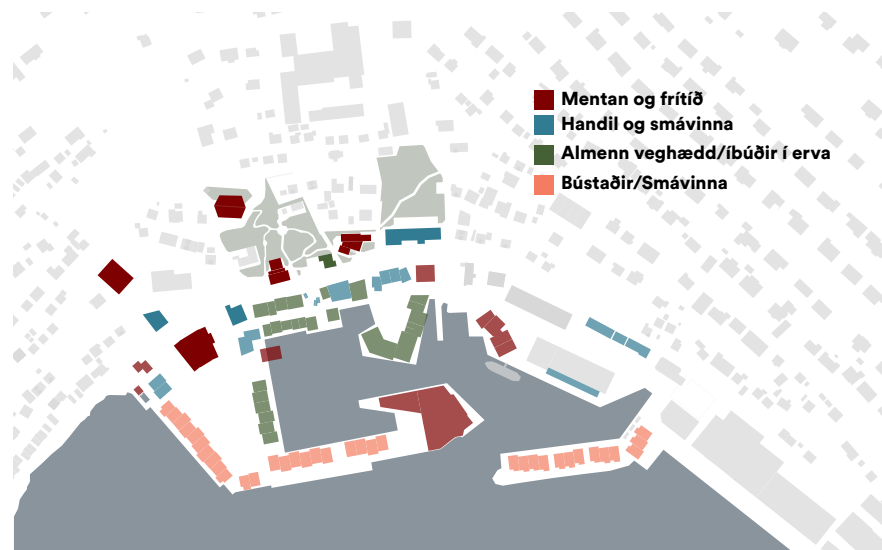
Við fullari útbygging, ið tekur stöði í hesum uppskoti, so er talan eina samlaða gólvvidd á umleið 27.500 fermetrar. Hetta vil altíð vera ein áhaldandi menning í samráð við byggiharran. Vit skjóta tó upp, at áleið helvtin av hesum fermetrum, fyrst og fremst í veghædd, verða opnar funktiónir við almennum áhuga fyri í størst møguligan mun at tryggja ymisleikan. Hetta er sera avgerðandi fyri ein vælvirkandi miðbý, har so stór mongd av fólki sum yvirhøvur gjørligt hava ørindi og sína dagligu gongd.

Vit hugsa funktiónir sum millum annað:

- Sjóbað og vælveruøki við sandin
- Ungdómshús
- Handlar
- Kaffihús
- Skeinkistøð
- Matstovur
- Tónleikastøð
- Verkstøð - kreativ og løtt vinna
- Kappróðrarneyst
- Havítróttarmiðdepil
- Savn til ellisakfør
- Mentanartilboð
- Gallarí
- Gistingarhús
- Løtt vinna
- Spælipláss
- Opin verkstaður
- Kiosk
- Søla av veiðu
- Venjingarstøð
- Bókasavn
- Kunningarstova
- Altjóða savn fyri nútíðarlist

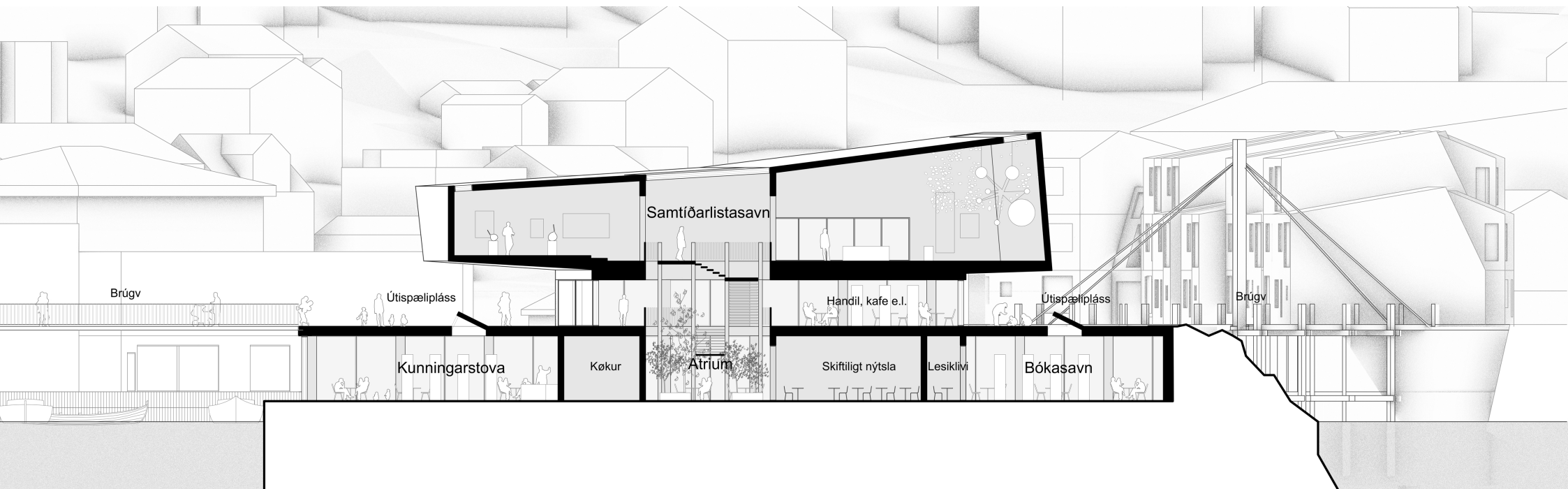
Føroyar eru eitt lutfalsliga lítið land, og vit vera noydd í øllum lutum at hugsa um avmarkaða fólkagrundarlagið, tá vit planleggja okkara býir. Vit kunnu ikki loyva okkum at gera “funktións-smalar” býir, til dømis bara við mentan í einum býarparti og bert matstovum í einum øðrum. Vit eru noydd til í øllum lutum at hugsa um ymisleikan; at so nógv fólk sum yvirhøvur gjørligt hava ørindi og gera brúk av so stórum parti av býarkjarnuni sum til ber.

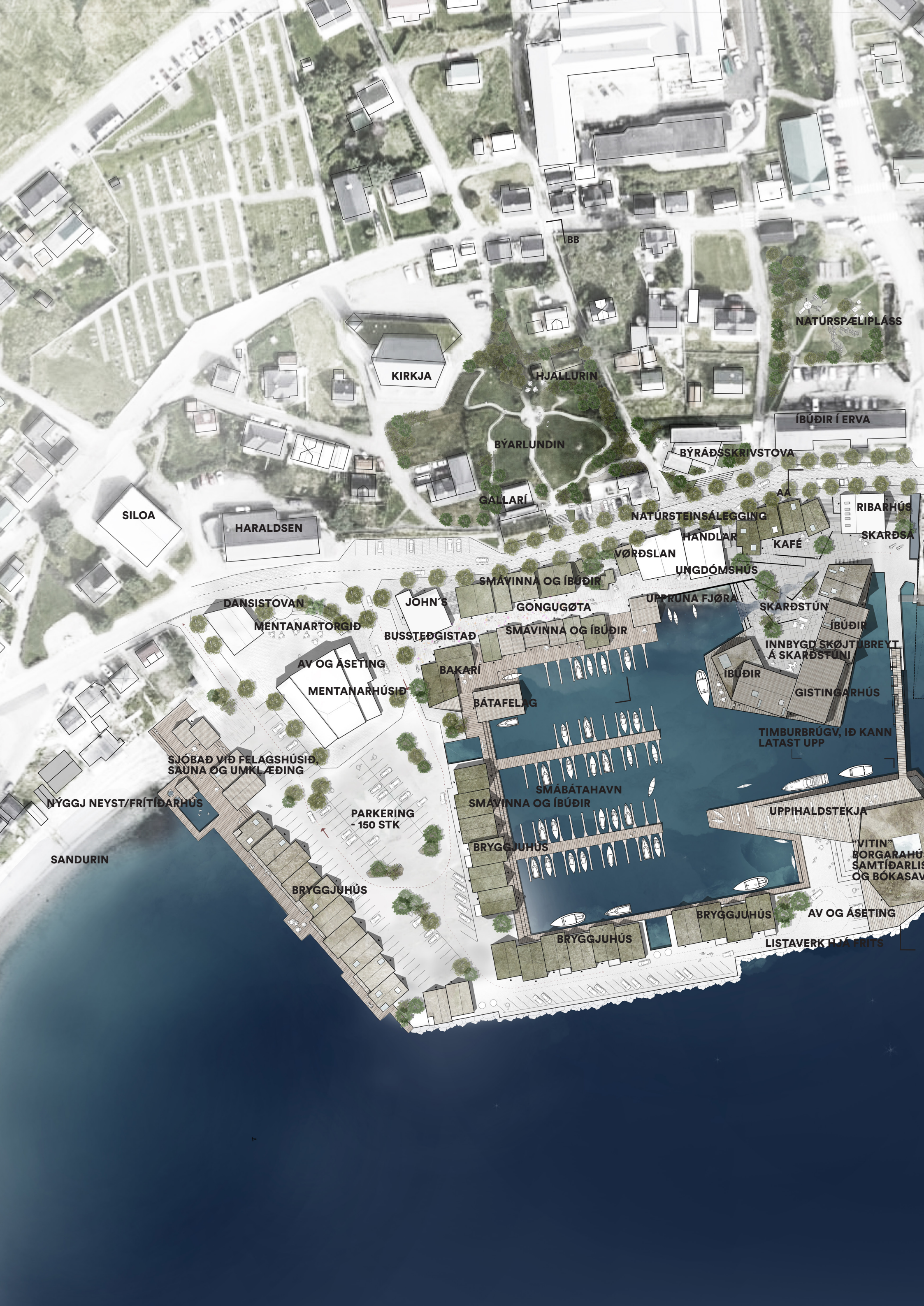
Bústaðir – tað verið seg vanligar íbúðir til barnafamiljur, smærri eldra- og ungdómsíbúðir, lestrarbústaðir og líknandi – hava eftir okkara tykki sera stóran týðning í einum sunnum, livandi miðbýi, har mentanardagar og Varmakelda bert er einaferð um árið. Tí skjóta vit upp at skapa eina, eftir okkara tykki, sunna javnvág ímillum ymisk sløg av bústøðum og ymiskar almennar funktiónir, lættari vinnu og líknandi.



Vit skjóta upp, at áleið helvtin av teimum komandi 27.500 fermetrunum í miðbýnum verða nýttir til bústaðarendamál, í høvuðsheitum í ovaru hæddunum í bygningunum. Siga vit, at ein miðal íbúð er 60 fermetrar, so fer hetta at geva pláss fyri 230 búðeindum í miðbýnum, herímillum nøkrum størri og onkrum minni lestraríbúðum. Um vit siga, at 2,5 fólk í miðal búgva í hvørjari eind, so verður pláss fyri knapt 600 nýggjum íbúgvum í komandi miðbýi. Tá skal eisini dentur leggjast á, at her er ikki talan um vanliga staðsettar íbúðir, ið mangan liggja í útjaðaranum av býnum. Tvørturímóti er talan um bústaðir í sjálvari miðbýarkjarnuni, har fjørðurin, bátalív, býarlív, mentanar- og handilstilboð eru í sjálvum túninum.







NATURSPÆLIPLASS

KIRKJA

HJALLURIN

ÍBÚÐIR Í ERVA

BÝARLUNDIN

BÝRÁÐSSKRIVSTOVA

SILOA

HARALDSEN

GALLARÍ

NATURSTEINSÁLEGGING

RIBARHÚS

SKARÐSA

VÖRÐSLAN

HANDLAR

KAFÉ

UNGDOMSHÚS

SMÁVINNA OG ÍBÚÐIR

DANSISTOVAN

JOHN'S

GONGUGÖTA

UPPRUNA FJÖRA

SKARÐSTUN

MENTANARTORGID

BUSSTÖGGIÐ

SMÁVINNA OG ÍBÚÐIR

INNBYGD SKÖJTBREYTT
Á SKARÐSTUNI

AV OG ÁSETING

BAKARÍ

BÁTAFELAG

ÍBÚÐIR

GISTINGARHÚS

MENTANARHÚSID

SJÓBAÐ VIÐ FELAGSHÚSID,
SAUNA OG UMKLÆÐING

TIMBURBRÚGV, IÐ KANN
LATAST UPP

NÝGGJ NEYST/FRÍTÍÐARHÚS

PARKERING
- 150 STK

SMÁBÁTAHAVN
SMÁVINNA OG ÍBÚÐIR

UPPIHALDSTEKJA

SANDURIN

BRYGGJUHÚS

BRYGGJUHÚS

"VITIN"
BORGARAHÚS
SAMTÍÐARLIS
OG BÓKASAVN

BRYGGJUHÚS

AV OG ÁSETING

BRYGGJUHÚS

LISTAVERK HJÁ FRÍTS



BEDINGIN

KATO

FK

DRÁTTUR

KARPROÐRARNEYST

SMÁVINNA

BÁTASAVN PARKERINGSHÚS

KYRJASTEINUR

VERKSTÖÐ OG ATLÖGUPLASS
HJA BEDINGINI

PARKERINGSDEKK Í 2
HÆDDUM

SØLUTORG

S VIÐ
STASAVN
YN

TIMBURBRÚGV IÐ KANN
LÁTAST UPP

SMÁBÁTARAVN

BRYGGJUHÚS

BRYGGJUHÚS





TOYST

TIP TOP

TILBOÐ!
10
RUND-
STYKKIR
30,-

Teldumynd: Gongugøtan, ein fjálgur og innbjóðandi býlingur ið bindur miðbýin saman við kringliggjandi øki og funkióinir

VITIN – NÝGGJA BORGARHÚSIÐ VIÐ BÓKASAVNI, KUNNINGARSTOVU OG ALTJÓÐA SAVNI FYRI SAMTÍÐARLIST

Ytst á molanum, miðskeiðis í miðbýarkjarnuni, skjóta vit upp at byggja eitt livandi, fólksligt borgarhús við nútímans bókasavni, kunningarstovu, kafé, spæliplássi, láni-arbeidis- og lestrarplásssum, undirvísingarlum og øllum hugsandi karmum til eitt livandi fólksins hús í veghædd!

Við somu móttøku - og beinleiðis opnum sambandi upp í erva - skjóta vit upp, at eitt samtíðar listasavn á altjóða stóði verður staðsett. Eitt savn, ið kann verða við til at staðfesta Fuglafjørð sum leiðandi føroyskan listabý. Savnið kundi hýst skiftandi lokalum og altjóða framsýningum, samstundis sum tað við eini fastari framsýning kann vera ein virðiligur varði fyri øll núlívandi og farin listafólk í lokaløkinum.

SKARÐSTÚN - MIÐBÝARTORGIÐ

Skarðstún verður nýggja miðsavnanandi torgið, ið við góðum sólargangi letur seg upp út ímóti lívinum í nýggju býar-marínaini. Miðbýartorgið Skarðstún verður staðið, har fuglfirðingar og vitjandi hittast og savnast bæði til ein kaffimunn gerandisdagar og til størri tiltøk; til dømis á Varmakeldu og til mentanardagar.

Núverandi torg við Mentanarhúsið hevur sínar dygdir í samspæli við Mentanarhúsið, sum saman við nýggja Skarðstúni bert økja um framtíðar møguleikarnar. Mentanarhústorgið vendir sær burtur frá fjørðinum og meira niðan ímóti lívinum á Karvatoftum. Hetta hevur sín serstaka dóm, ið vit meta hevur stórar møguleikar í eini synergi við nýggja Skarðstún. Ein ímynda stóða kundi verið ein tónleikafestivalur – við pallum á bæði Mentanarhústorginum og Skarðstúni, har fólk so gekk stutta teinin ímillum torgini til ymisku framførslurnar.

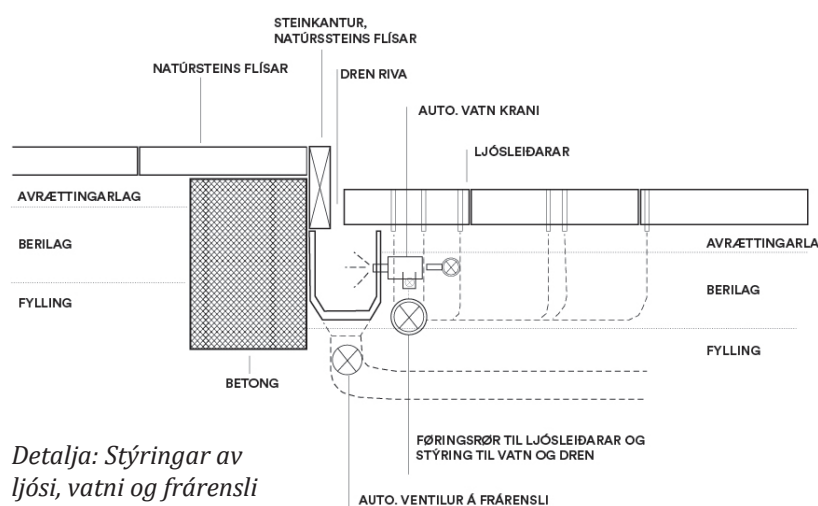
Miðbýartorgið Skarðstún er skipað sum stórar fláir, ið liggja forskotnar í mun til hvørja aðra. Fláirnar eru sum eitt býarteppi av natúrsteini, ið spennir ímillum bygningar, og harvið skapar eitt samanhangandi gólv oman ímóti sjóvarmálanum.

Sniðgevingin av nýggja miðbýartorginum er fleksibul, og pláss er til tænaustubilar, neyðsynjarakfær og til akfær í samband við uppseting av pallum og líknandi til størri tiltøk á torginum.

Fláirnar, ið mynda miðbýartorgið, liggja forskotnar umleið 8-10 cm í mun til hvørja aðra. Tó javnast hæddarmunurin á útvaldum stóðum fyri at tryggja, at eitt nú rørslutarnað og barnavognar eisini hava atgongd allastaðni á torginum.

Á gomlum kortum og myndum av Fuglafirði sæst ein ósi frá Skarðsá í økinum. Við stóði í og íblástri frá søguni skjóta vit upp, at staðseta Skarðstún her og skipað miðstaðartorgið við vatni sum leiðandi tema. Hetta verður gjørt við vatni í ymiskum skapi. Vatn hevur altíð havt eina serliga atdráttarmegi, og hjá børnum er ikki nógv, ið er stuttligari enn at vassa og skvatla í hyljum. Tær søguligu slóðirnar í økinum geva íblástur til aftur at fáa vatnið at gerast ein partur av huglagnum á komandi miðstaðartorginum – Skarðstúni.

Tankin er at gera smalar rivur framvið kantinum á fláunum. Í rivum eru bæði dren til at leiða vatn burtur og somuleiðis dýsur at lata vatn renna upp gjøgnum rivurnar. Á henda hátt verður møguligt at floyma torgið við eini tunnari vatnskorpu – eitt alsamt skiftandi listarverk, ið verður gandað fram av náttúrunnar vatnstrokum í lotinum.



Detalja: Stýringar av ljósi, vatni og frárenslu innbygt í torginum

Bæði dren og vatn eru knýtt at eini stýring, sum ger tað ómakaleyst at skapa ymisk forritaði hugløg á torginum. Hetta kundi verið gjørt á ymiskan hátt; tað er bert hugflogið, sum setir avmarkingar. Okkurt forritað dømi kundi verið:

- Vatnspegil á eini flá - Dýsurar eru tendraðar, og drenið sløkt á eini flá, og vatnið legst sum ein spegil á flísunum.
- Rennandi vatn - Allar dýsurar eru opnar og drenið sløkt. Vatnið rennur spakuliga eftir torginum og ímóti bryggjukantinum - Skarðsá er endurskapað.
- Ganga á vatninum í Skarðstúni – Vatn liggur á stórum parti av torginum, men er ongastaðni djypri enn 3 cm. Hetta ger, at tú á meginpartinum av torginum kanst “ganga á vatninum” uttan at fáa karm.

LJÓS

Ljosið á miðstaðartorginum (og í nýggju økjum sum heild) skal, umframt ta praktisku funktiónina at lýsa økið upp og virka trygdarskapandi, eisini geva økinum ein serligan dóm og samleika.

Aluminiumsmastrar við 3-4 ljósspottum verða settar á miðstaðartorgið, soleiðis at tær bæði lýsa torgið upp, eins og tær skapa eina rúmliga kenslu á staðnum. Á ymisku fláunum á torginum verða smáar ljósdiodur í áleggingini, sum á kvøldi geva eina mynd av stjörnum, ið speglast í torginum. Tá vatn liggur á torginum, skapa ljósdiodurnar eitt ljósspæl í vatnskorpu. Tættleikin millum ljósinu verður størri, tess nærri vit koma rivunum millum fláirnar; tí vera ljósinu eisini við til at markera kantarnar og hæddarmunin millum fláirnar, tá myrkt er.

Hesar ljósdiodur verða gjørdar við eini einfaldari ljósleiðara-tøkni við sentralari ljóskeldu og ljósleiðarum, sum verða leidd undir flísunum og upp ígjøgnum smá, forboraði hol í flísunum.

INNBYGD SKOYTUBREYTI Í SKARÐSTÚNI

Fyri at tryggja lív á miðstaðartorginum, eisini mitt um veturin, skjóta vit upp at gera eina innbygda skoytubreyt, ið gagnnýtir avlopskuldun, sum kundi verið fingin frá eini framtíðar sjóðhitastøð til alt miðbýarøkið.

Skoytubreytin verður gjørd sum ein innbygdur partur av sniðgevingini av miðstaðartorginum, og øll tøkni verður innbygd í áleggingina, soleiðis at tað er lætt og ómakaleyst – tað er bert at tendra og sløkkja.

Skoytubreytin verður umleið 350 fermetrar, og pláss verður til jólasmatúr o.a. á torginum kring skoytubreytina.

GONGUGØTAN – EIN INNBÝÐANDI HANDILSGØTA Á BRYGGJUNI

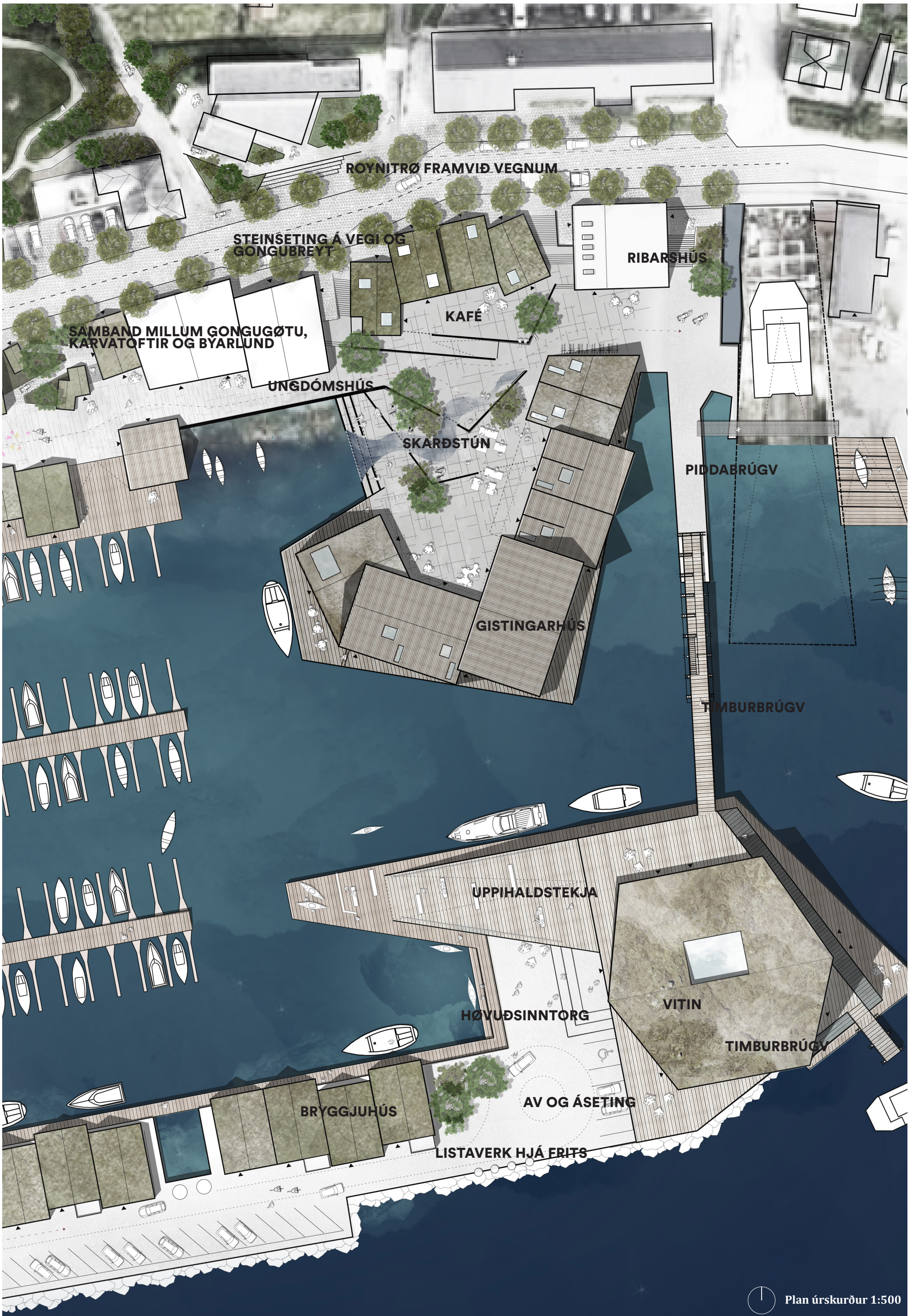
Á teininum ímillum Mentanarhústorgið og nýggja Skarðstún verður sum nevnt ein innbýðandi gongu- og handilsgøta – kanska einasta veruliga gongugøtan her á klettunum.

Hægri bygningarnir á ovaru síðu skapa, saman við lægri neystalíknandi húsunum framvið bryggjukantinum, eitt fjálgt býarrúm við smogum og túnum.

Handlar, matstovur og annað útvent virksema verður í veghædd. Saman við umskipaða bátahylinum, fer hetta at skapa eitt hendingaríkt, serstakt umhvørvi uttan bilaferðslu. Ein býlingur, ið fer at draga fólk at sær, og sum við tíðini fer at verða eitt serstakt eindømi um bilafría býarbygging í Føroyum, ið byggir á lokalar siðvenjur.

Um vit hyggja eitt sindur nærri, skjóta vit upp at skapa regnskjóll framvið bygningunum við at framsíðurnar í veghædd verða “hálaðar inn í bygningin”. Hetta er galdandi fyri bygningarnar bæði í gongugøtuni og meginpartin av nýbygdu miðbýarkjarnuni. Harumframt ynskja vit, at allarflestu húsarøðirnar hava smáar forskjótingar.

Hetta er ein sera vælvirkandi føroysk loysn, ið tryggjar, at tann spákandi fyri ein stóran part kann ganga turrur. Somuleiðis tryggjar skiftandi skapið lívd og eitt meira leikandi upplivilsi, tá tú spákar í býnum. Vit eru ikki í iva um, at hetta riggar, og tað vátt okkara klimasimuleringar eisini – hetta hevur alstóran týðning fyri mikroklimatisku viðurskiftini í býarrúmunum.



UNGDÓMSHÚS

Vit kundu hugsað okkum, at ungdómshúsið gerst ein livandi og natúrligur partur av miðbýarkjarnuni. Eitt virkið ungdómshús, ið er við til at menna kveikjandi tiltøk og birta undir lív alt árið, eigur eftir okkara tykki at halda til í miðbýnum. Vit ímynda okkum, at ungdómshúsið kundi verið staðsett í einum nýggjum bygningi nærhendis nýggju gongugøtuni ella við miðbýartorgið Skarðstún. Men um ein avtala fæst í lag, so kundi besta loysnin verið at staðsett ungdómshúsið í niðastu hædd í í Støð nr. 8, móguliga somuleiðis í nr. 6, har Vørðslan heldur til í erva í dag. Hetta hevði verið ein sera góð staðseting – oman til bryggjuna og út til nýggja Skarðstún, har ungdómurin kundi hugnað sær í sólini á bryggjukantinum og skipað fyri uttandura tiltøkum í Skarðstúni.

SJÓÐBAÐ OG SANDURIN - VÆLVERUØKIÐ

Sum eitt av fyrstu tiltøkunum í útbyggingini skjóta vit upp, at Sjóðbaðið verður bygt. Sjóðbaðið er staðsett í norðara enda á sandinum, áleið har sum Kyrjasteinur stendur í dag.

Okkum dámar sera væl staðsetingina av Sjóðbaðnum – á markinum millum eina livandi miðbýarkjarnu øðrumegin og friðsæla náttúru við vakra sandinum og fría útsýninum út á fjørðin hinumegin. Parkeringsviðurskiptini eru góð, samstundis tann vitjandi í vælveruøkinum er vardur frá allari bilaferðslu. Her eru góðir móguleikar fyri at fáa Sjóðbaðið at samvirka við havsvimjing, dypping og uppihaldi á sandinum.

Í vælveruøkinum hugsa vit millum annað hesar funktiónir:

- Kaffihús í veghædd; borðreiðing í góða sólarganginum á pallinum
- Sittrappa í vesturskyninum við beinleiðis atgongd til sandin
- Dypping beinleiðis í havið frá pallinum
- Vardur hav-hylur í sjálvum pallinum
- Skiftingarrúm, brúsur og vesir
- Sauna
- Dampbað
- Heitir pottar, 38 og 41 stig

Vit ímynda okkum Sjóðbaðið sum ein savnandi timburpall, ið “sveimar” yvir lendinum og náttúruni uttan at skala hana.

KAPPRÓÐRARNEYST, HAVÍTRÓTT OG BÁTASAVN

Kappróðrarfelagið heldur í dag til í kjallaranum í FK. Hóast atgongd er til drátt, og hóast hølismstøðurnar til bátarnar annars eru brúkiligar, so meta vit, at kappróðrarfelagið kundi fingið munandi betri rásarúm sum eitt sjónligt og sentralt virksema í miðbýarkjarnuni.

Vit skjóta upp at arbeitt verður við einum býlingi, ið fagnar tjóðarítróttinum, sum eisini virðiliga hevur umboða Fuglafjørð í eitt mannaminni. Býlingurin verður staðsettur beint norðanfyri Bedingina og inniheldur góðan drátt, kaikant, neyst, skiftingar- og venjingarrúm og virðilig felagshøli til innanhýsis og almenn tiltøk.

Vit hugsa okkum, at býlingurin eisini kundi verið víðkaður til at vera karmur um aðra havítrótt, so sum kajakk, aðra rógving, smærri seglbátar og líknandi.

Somuleiðis kundi økið verið útbyggt við einum báta- og sjósavni, ið bæði kundi fagnað føroyska bátinum og lokalari skipasøgu. Her kundi ein restaureraður Kyrjasteinur komið til heiður og æru sum partur av savninum.

BÁTAYLURIN – NÚ OG Í FRAMTÍÐINI

Í arbeiðinum við hesi verkætlan skerst ikki burtur, at bátahylurin og tað maritima umhvørvið, hann er við til at skapa, hevur verið ein hævudsdrívmeqi og kelda til íblástur í okkara stremban eftir at (endur-) skapa ein maritiman samleika fyri Fuglafjørð.

Um vit ynskja tað ella ei, so skerst ikki burtur, at bátalívið í Føroyum er broytt munandi seinastu 20-30 árin. Frá í størstan mun at snúgv seg um útróður, fiskiskap og aðra veiðu, er tað í dag í nógv størri mun vælútgjørdu frítíðarbátarnir, sum mynda lívið í bátahyljum kring landið.

Útgangsstøðið hjá okkum hevur verið, at ongin skal kveistrast burtur. Tað vil siga, at veiðuvirksemi og til dømis søla av veiðuni er sera kærkomið sum ein samantvinnaður partur av býarlívinum. Samstundis vilja vit sanniliga eisini bjóða frítíðarsiglarum vælkomnum sum ein natúrligan, livandi part av maritima býarlívinum.



Í vestara bátahyli fáa vit pláss fyri minst líka nógvum bátum sum í núverandi hyli. Tó vera munandi fleiri fóst bryggjupláss framvið promenadu-kaiini; pláss, ið egna seg væl til stórar frítíðarbátar, umframt gestapláss. Innast í bátahylinum, sunnanfyri Turkihúsið, hava vit staðsett eitt bátafelagshús við verkstaði, felagshølum, gestavesum og skiftingarrúmum við brúsum.

Harafturat hava vit skotið upp, at norðari bátahylurin (har núverandi egningskúrarnir eru) verður dagfördur og útbygdur við fleiri flótibryggjum til eykabátopláss. Her skjóta vit somuleiðis upp, at bryggjuplássid til Bedingina kundi verið flutt til norðursíðuna á hylinum, og verkstaður og líknandi kundi verið bygt til Bedingina har. So kundi molin sjálvur við tíðini verið útbygdur til promenadu við ymiskum funktiónum í veghædd og bústøðum í erva.

ELLISAKFØR

Virksemið og eldsálirnar kring ellisakførini í býnum kennast í dag eitt sindur burturgoymd, og ikki sum ein integreraður partur av miðbýnum.

Tá kappróðrarneystið flytur í nýggja bátabylingin norðanfyri Bedingina (beint frammanfyri verandi høli), so kundu ellisakførini flutt inn í kjallaran í FK. Her er móguleiki fyri at gera stórar hurðar við glasi í, sum geva vitjandi á økinum móguleika at eygleiða og fylgja við í arbeiðinum og virkseminum í felagnum Ellisakfør. Somuleiðis gevur tað felagnum móguleika fyri ómakaleyst at nýta vegin frammanfyri til serlig høvi og á góðveðurdøgum, umframt at gerast ein partur av einum fjølbroyttum og livandi miðbýarumhvørvi, síð um síð við kappróðrarfelagið og bátasavnið.

GISTINGARHÚS

Einki gistingarhús er í verandi løtu í Fuglafirði. Um ynskið er at menna Fuglafjørð sum ferðavinnustað, eru gistingarmøguleikar lutfalsliga avgerðandi.

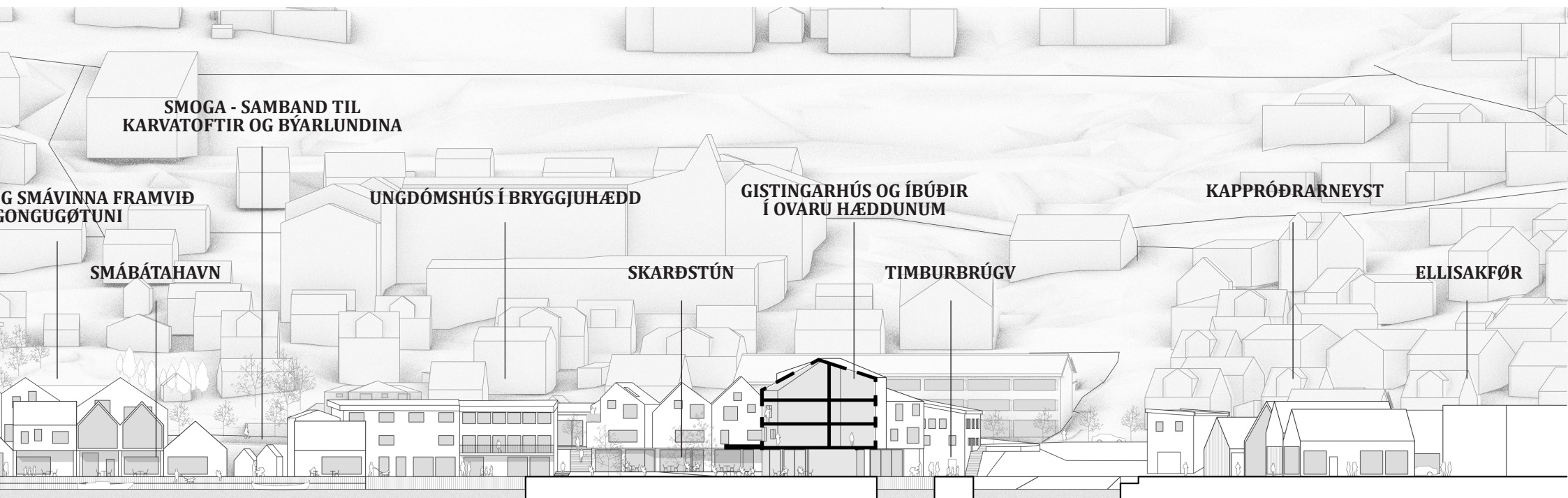
Ilt er at meta um, hvør gistingartørvurin í Fuglafirði kundi verið í framtíðini. Um miðbýarætlanin verður framd, og vinnuliga virkseimið í Fuglafirði heldur áfram at mennast, so fer hetta heilt vist at kollvelta eina røð av viðurskiftum í Fuglafirði, og gistingartørvurin vil vaksa munandi. Vit hava tí varliga staðsett eitt gistingarhús í bygninginum í Skarðstúni. Við hesi staðseting er gjørligt, seinni í tilgongdini, at broyta støddina á einum tílíkum gistingarhúsi, alt eftir staðfestum tørvi og fíggarligari orku til tað tíð.

TIMBURBRÚGVAR – KOLABRÚGVIN

Sum áður nevnt ynskja vit í nýggju miðbýarkjarnuni at skapa góð og samhangandi sambond fyri tey gangandi. Fyri at binda báðar molarnar saman og at gera tað móguligt at ganga framvið Bedingini skjóta vit upp, at timburbyggjur verða gjørdar.

Ytru brúgvagnar verða gjørdar í eini ávísari hædd á áleið fimm metrar í fríhædd, soleiðis at vanligir bátar ganga undir brúnna. Um so er, at bátar við høgari mastur skulu inn í bátahylin, verða timburbrúgvagnar gjørdar soleiðis, at ein partur kann skjótast til síðis, soleiðis at hesir bátar eisini sleppa inn í hylin. Somuleiðis tryggja vit, at fólk við rørslutarni eisini fáa nýtt brúgvagnar við rampu ella umvegis útsýnispallin á borgarahúsinum VITIN, sum brúgvagnar eru knýttar í.

Vit hava funnið íblástur til brúgvagnar frá øllum teimum mongu timburbyggjunum, ið fyrr vóru at síggja framvið allari strondini í Fuglafirði. Serliga gamla kolabrugvin í tveimum hæddum hevur verið ein beinleiðis íblástur til høggu timburbrúgvagnar millum molarnar.







Teldumynd: Miðbýartorgið Skarðstún verður staðið, har fuglfirðingar og vitjandi hittast og savnast bæði til ein kaffimunn gerandisdagar og til stórri tiltök; til dómis á Varmakeldu og til mentanardagar.





Teldummynd: Friðsæla býarlundin við beinleiðis sambandi tvørtur um nútímansgjördu Karvatoftir, og oman á nýggju gongugøtuna í miðbýarkjarnuni.

TILFAR

Okkara ynski er, at meginparturin av tí fult útbygda býarpartinum framvið sjóvarmálanum kemur at hava ein fjálgan, maritiman dám. Framvið sjónum hugsa vit dygdargóðar, burðardyggar timburbyggjur at promenera á, at luttaka í bátalívinum á og til at njóta ein kaffimunn á í góðveðrinum.

Burtur frá sjóvarmálanum – á Karvatoftum/í Støð, á nýggju handilsgøtuni, í Skarðstúni og aðrastaðnis í miðbýarkjarnuni – hugsa vit í útgangsstøðinum álegging við natúrsteini og brúgvasteinum. Vit meta tað hava stóran týdning at lyfta dygdina á miðbýargólvunum í kjarnuni til nakað serstakt og við einum tilfari, ið eldist við yndi.

Í Skarðstúni skjóta vit somuleiðis upp at nýta vatn og innbyggt ljós sum ein part av áleggingini á torginum. Meira um hetta undir “SKARÐSTÚN - MIÐBÝARTORGID”.

Í smogum, við rampum og trappum, ið binda saman ymisku býlingarnar í miðbýnum (nýggjar sum verandi), er somuleiðis ætlanin at nýta natúrstein sum álegging í miðbýarkjarnuni; og annars eyr og asfalt longur burtur frá kjarnuni.

Allastaðni, har tað ber til, hugsa vit somuleiðis at gróðurseta trø og annan vøkstur, soleiðis at miðbýarkjarnið við tíðini eisini fær ein fjálgan dám av vøkstri.

Fuglafjørður er ein grønur býur, og framvegis síggjast fleiri gamlir urtagarðar við stórum, vøkrum trøðum. Nýggi vøksturin skal taka støði í staðnum og tí viðarvøkstri, sum longu sæst í miðbýnum.

Vøksturin, ið verður plantaður á torginum og framvið bryggjuni sum heild, skal verða vøkstur, ið er harðførur og tolir sjórok, og skal vera ein blanding ímillum leyvfellandi og vetrargrønan vøkstur.

Dømi um trø og runnar á torginum er Roynitø, Fjallafura, Havtorn annar vøkstur, ið trívist væl í føroyska veðurlagnum.

Myrku tíðina av árinum hevur ein tilvitað nýtsla av ljósi alstóran týdning í einum føroyskum býarumhvørvi. Yvirskipað ynskja vit sjálvandi, at náttúrliga lívið og ljósið í bygningunum í miðbýnum streymar út á gøturnar. Men gøtuljós skulu til, og har ynskja vit at nýta burðardygg, fjálg gøtuljós við eini heitari glæmu. Vit ynskja at gøtuljósini fyrst og fremst lýsa upp tær flatur, ið eru neyðugar; tað vil siga, har fólk skulu ganga. Vit ynskja lutfalsliga lág gøtuljós og pullertar, ið ikki órógva fasadur og bústaðir í miðbýnum óneyðugt.

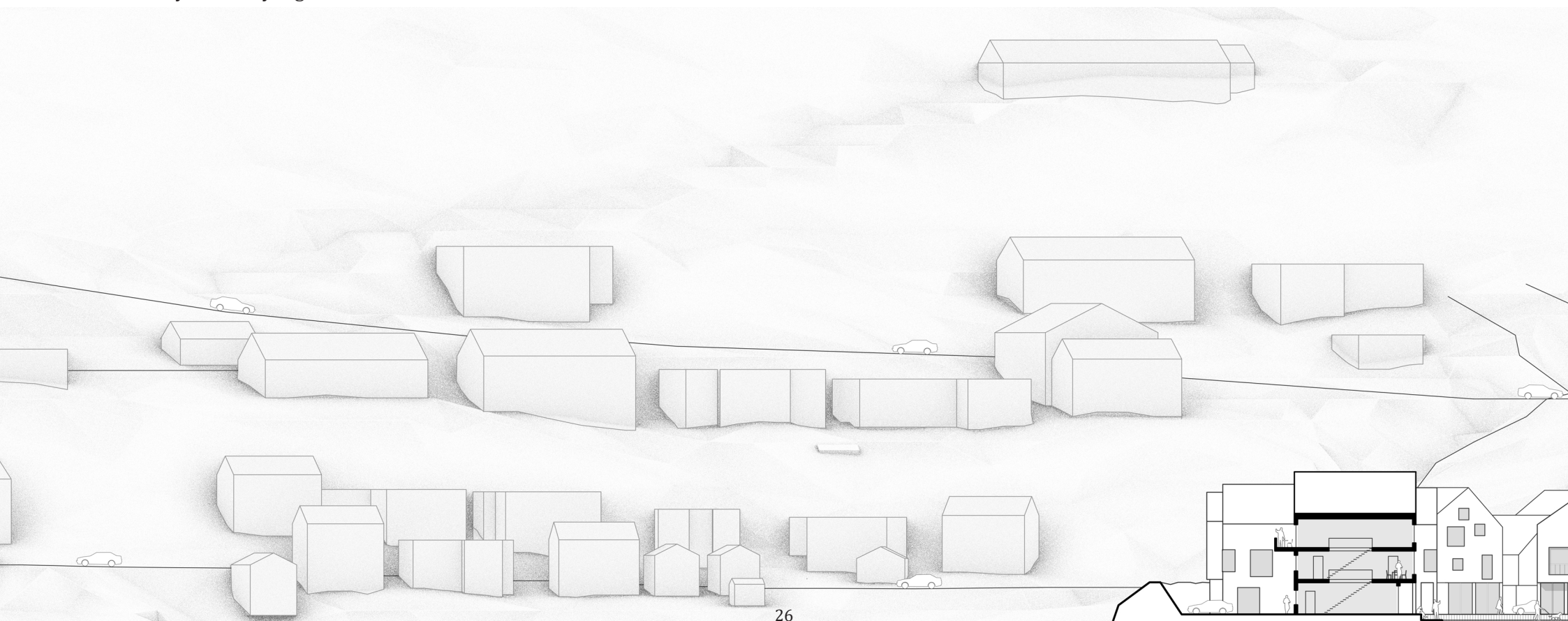
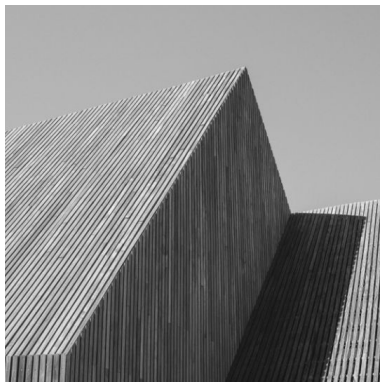
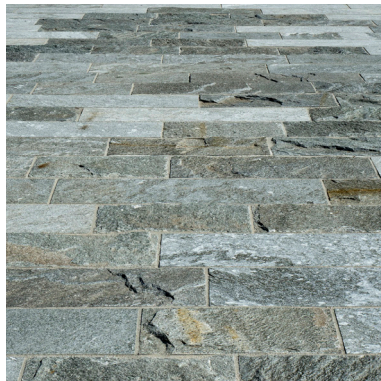




Diagram: Byggistig

MENNINGARSTIG - BYGGISTIG/-FASUR

Í eini býarmenning sum hesari, har tað mest sannlíkt fer at taka áratíggju at fullføra samlaðu ætlanina (alt eftir hvussu konjunkturur og líknandi vera), so hevur tað stóran týdning at hava eina gjøgnumhugsaða ætlan, sum tryggjar, at býurin er vælvirkandi og hendingaríkur frá byrja til seinasta byggistig er framt.

Tí meta vit, at tað hevur stóran týdning at hava eina tilvitaða menningartilgongd, har eitt av fyrstu byggistigunum tryggjar, at hjartað í miðbýnum verður grundfest. Hetta fyri at tryggja, at miðbýarkjarnan verður lív lagað frá byrjan – og at hendan miðbýarkjarnan samstundis kann vera við til at skunda undir og skapa ein haldgóðan grundarstein undir komandi byggistigum.

Okkara uppskot til fyra yvirskipað byggistig er:

1. byggistig : Vegurin Karvatorfir/í Støð: strekkið frá Siloa til Bedingina verður dagført og ment. Fremjan av vælveruøkinum við Sjóbaði (har Kyrjasteinur stendur í dag).

2. byggistig: Fremjan av fjálgu gongugøtuni frá Mentanarhúsinum/ Turkihúsinum (John's) til Ribarhús og av Skarðsttúni við Pidda-brúgv.

3. byggistig: Ytri partur av molanum, bústaðir, løtt vinna, bókasavn/ kunningarstova og nútíðar listasavn. Endurbygging av neystalíknandi bygging framvið sandinum.

4. byggistig: Bústaðir og løtt vinna framvið p-økinum við Mentanarhúsið og eystara molanum, p-hús v.m. (har Petur Larsen er í dag).

Hetta eru sum nevnt yvirskipað byggistig til størri øki. Tó skal sigast, at vit síggja sjálvandi fyri okkum, at ymiskir lutir í uppskotinum, har vit til dømis skjóta upp at “endurbyggja”, har neyst og líknandi eru niðurtikin, saktans kundi verið bygging, sum kundi verið framd í øllum fyra byggistigum.



FISKASTYKKI
Nýtt spælipláss kann staðsetast á fiskastykkinum

SKARÐSTÚN
Eitt fjölbreytt og væl vart býarrúm til alskyns virksemi

BÝARLUNDIN
Sami grøni býarlummi, sum vit kenna hann. Eitt býarrúm til nógv ymisk tiltøk - bæði vertslig og andalig

Mentanartorgið

SJÓBAÐ
Nýtt vælverutilboð, við sjónvaðið, sauna, hitapotti, skiftirúmi og felagshúsið

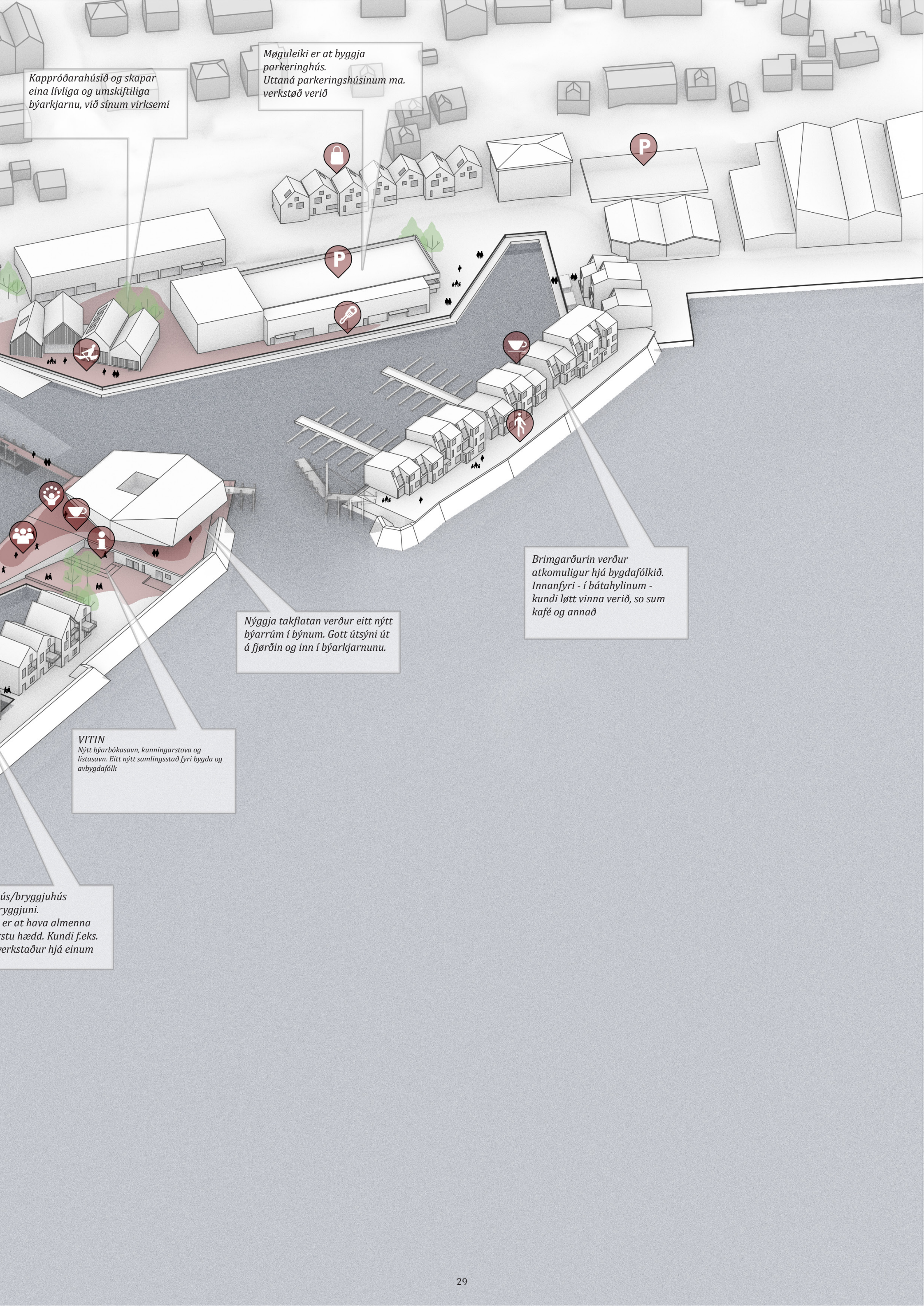
Allar funktiónir (almennar og privatar) liggja út til hylin. Hylurin sjálvur - við sínum vanligu bátavirksemi - skapar ein livandi og fjölbroyttan miðbý

Nýggjur bryggjukantur. Op eru í framsíðunum, so sambandi til sjógvin og bryggjukantin er gott

Nýggj býarframvið b...
Møguleiki...
vinnu í fyr...
verið ein v...

Kappróðarahúsið og skapar
eina lívliga og umskiftiliga
býarkjarnu, við sínum virksemi

Möguleiki er at byggja
parkeringhús.
Uttaná parkeringhúsinum ma.
verkstöð verið



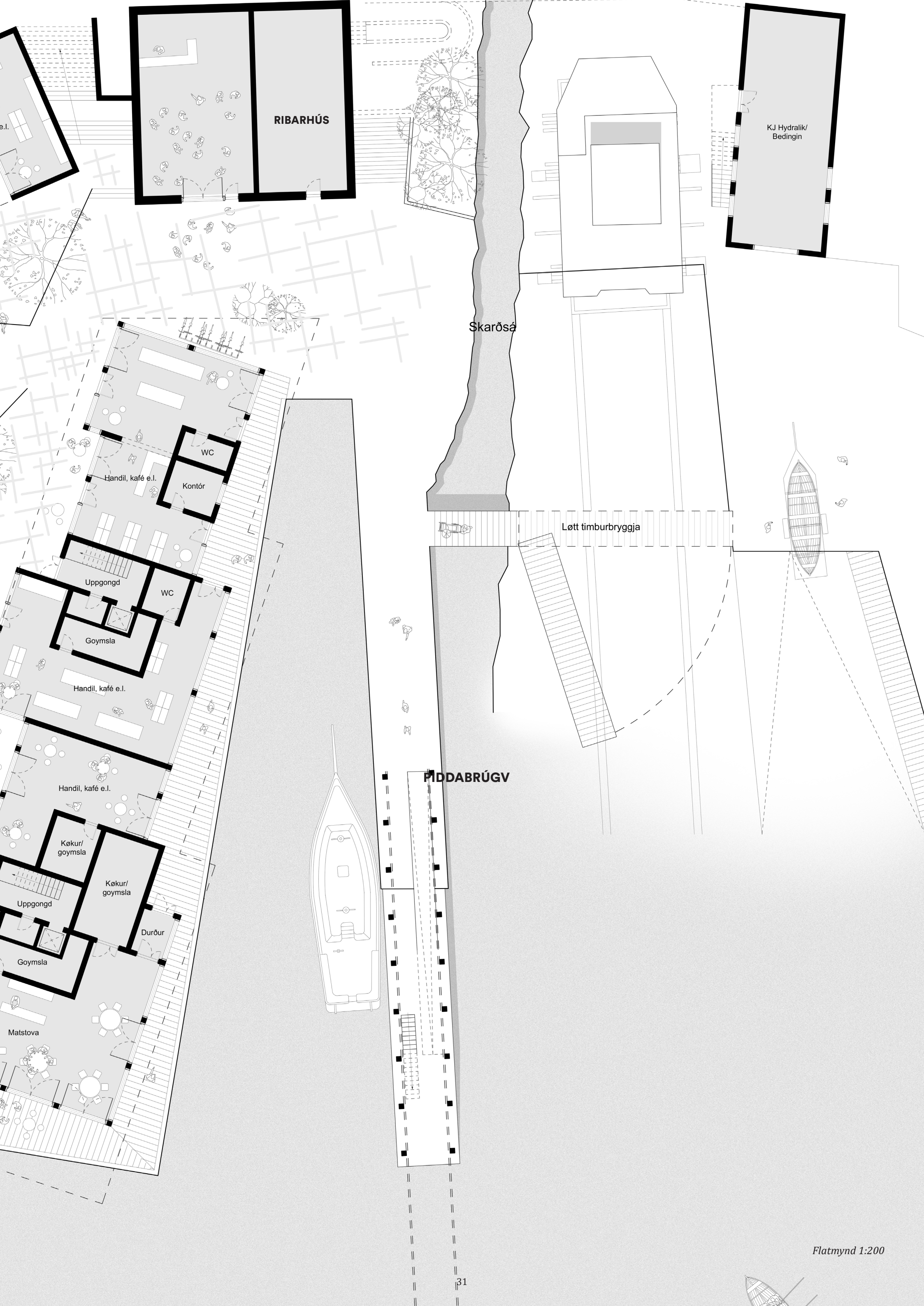
Nýggja takflatan verður eitt nýtt
býarrúm í býnum. Gott útsýni út
á fjørðin og inn í býarkjarnunu.

Brimgarðurin verður
atkomuligur hjá bygðafólkið.
Innanfyri - í bátahylinum -
kundi løtt vinna verið, so sum
kafé og annað

VITIN
Nýtt býarbókasavn, kunningarstova og
listasavn. Eitt nýtt samlingsstað fyri bygda
og avbygðafólk

Ús/bryggjuhús
bryggjuni.
er at hava almenna
arvstovu hædd. Kundi f.eks.
verkstaður hjá einum





RIBARHÚS

KJ Hydraulik/
Bedingin

Skarðsá

Løtt timburbyggja

ÞIDDABRÚGV

Handil, kafé e.l.

WC

Kontór

Uppgongd

WC

Goymsla

Handil, kafé e.l.

Handil, kafé e.l.

Kòkur/
goymsla

Kòkur/
goymsla

Uppgongd

Goymsla

Durður

Matstova



Gistingarhús

Goymsla

Uppgöng

Lobby

Sitipláss

Alrúm/verkstað

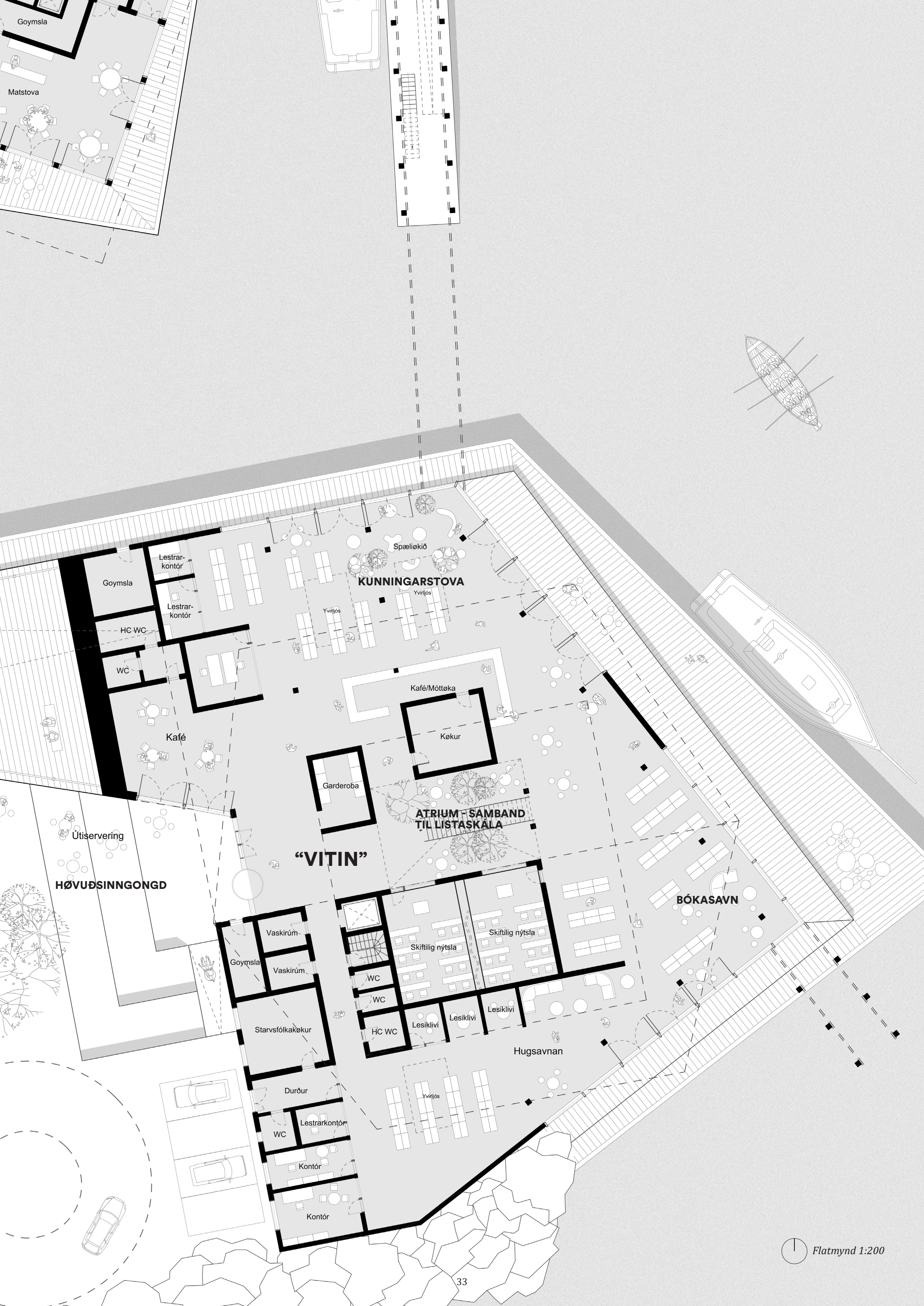
WC

Durður 32

WC

Durður

Alrúm/verkstað



Goymsla

Matstova

Goymsla

Lestrar-kontór

Lestrar-kontór

HC-WC

WC

Kafé

Spæliokið

KUNNINGARSTOVA

Yvirfjós

Yvirfjós

Kafé/Móttøka

Kökur

Garderoba

ATRIUM - SAMBAND TIL LISTASKÁLA

“VITIN”

Útiserving

HÖVUÐSINNGONGD

BÓKASAVN

Vaskirúm

Goymsla

Vaskirúm

Skiftilig nýtsla

Skiftilig nýtsla

WC

WC

Starvsfólkakökur

HC WC

Lesiklivi

Lesiklivi

Lesiklivi

Hugsavnan

Durður

WC

Lestrarkontór

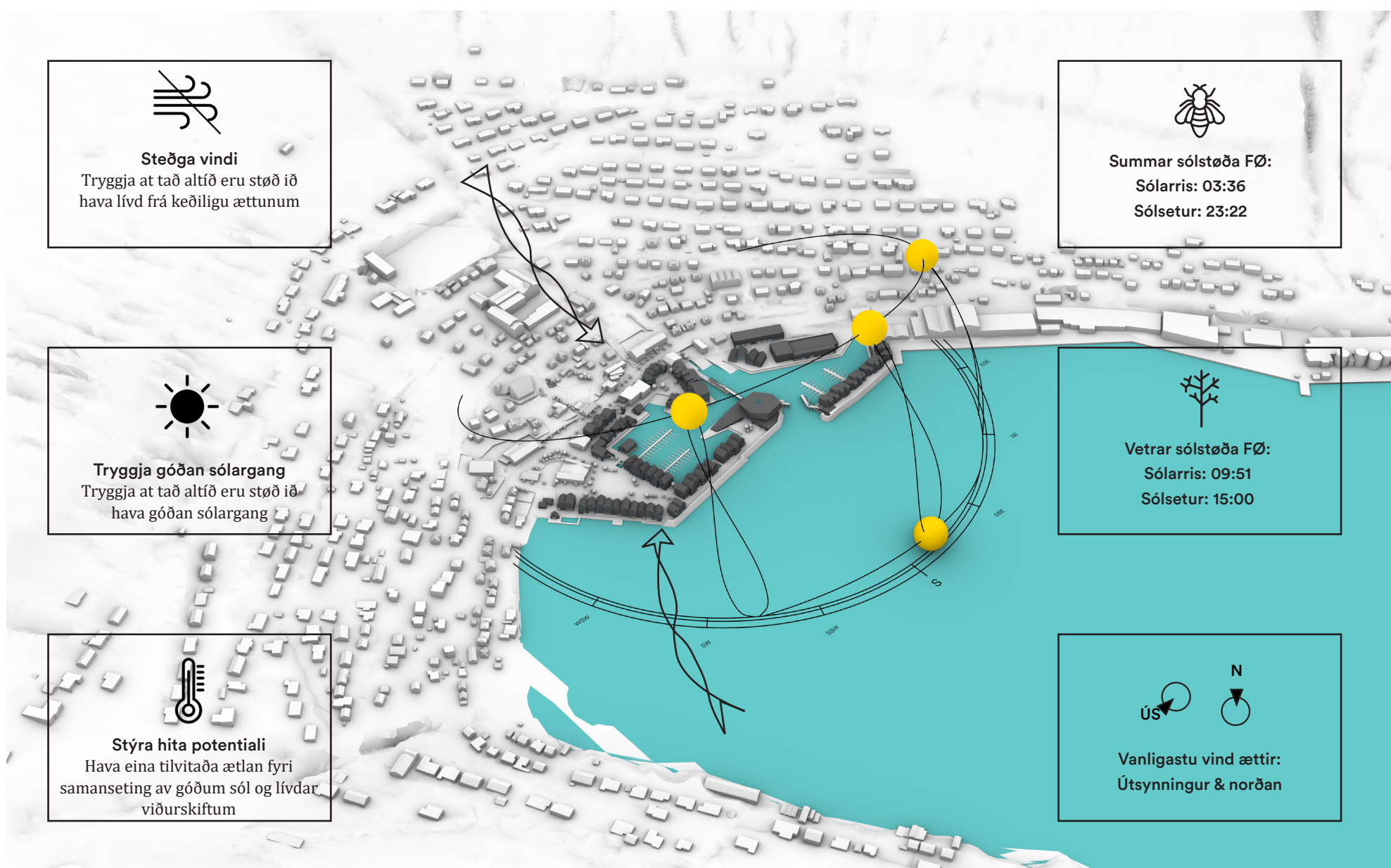
Kontór

Kontór

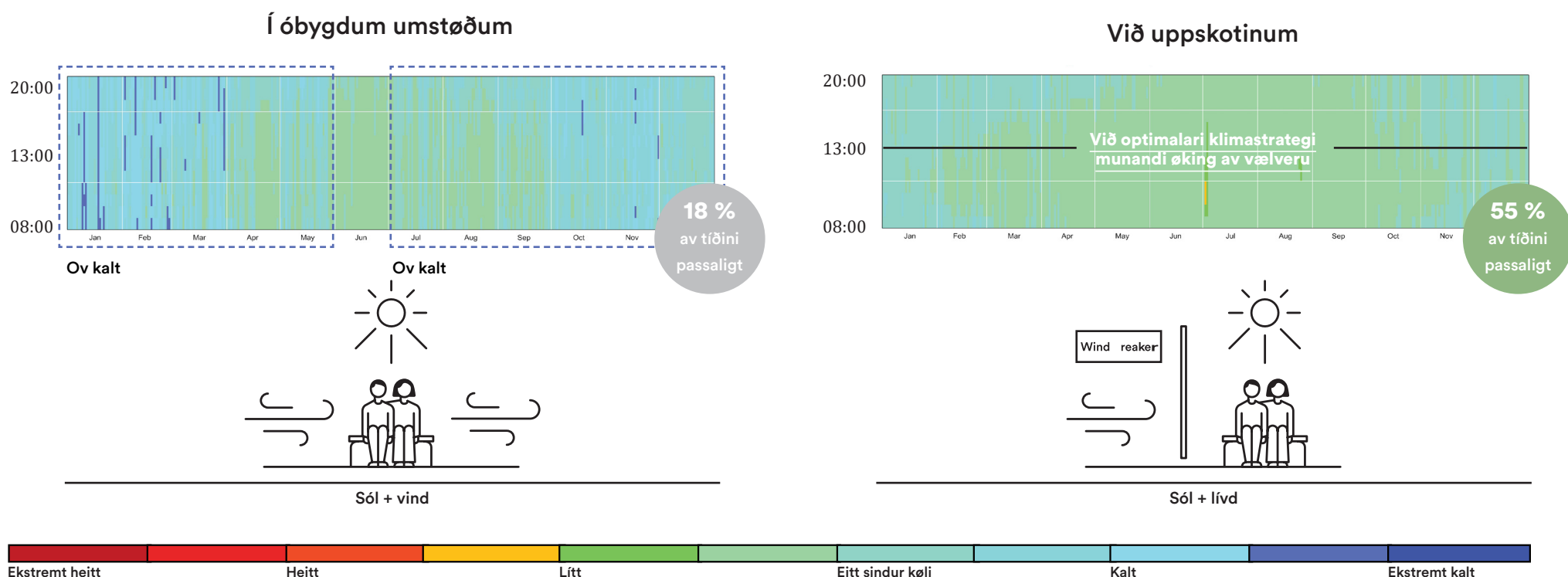
Yvirfjós

MIKROKLIMATISKAR KANNINGAR

TILGONGD KLIMA

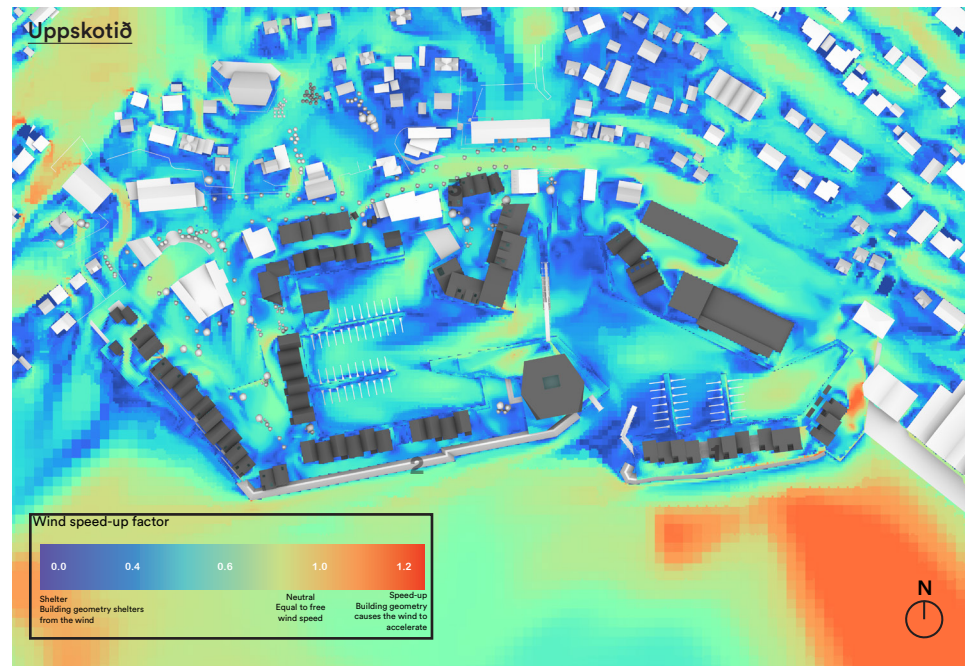
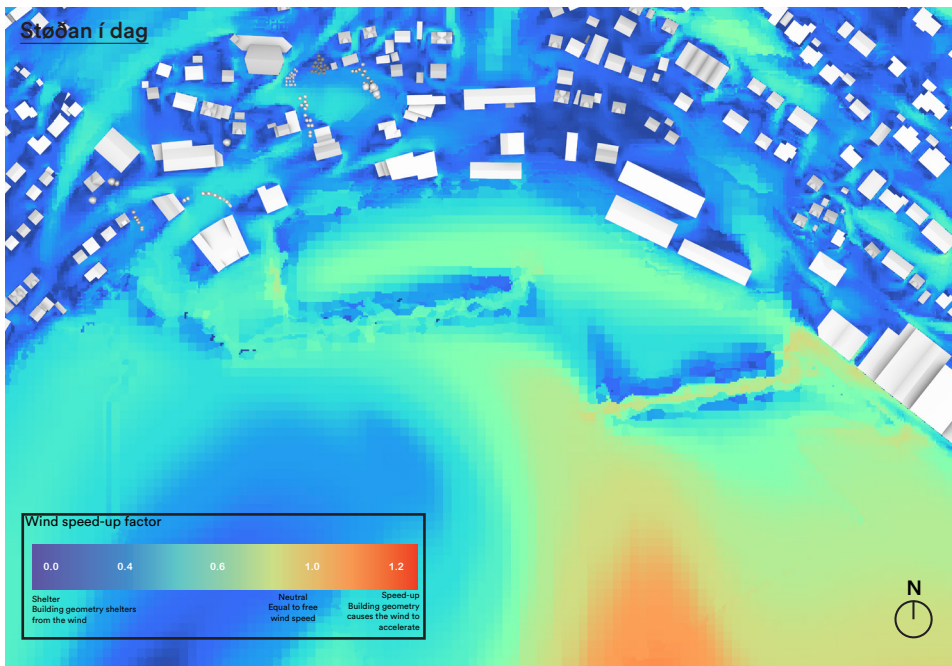


Leingjan av tí upplivaða hitanum gjøgnum árið



VINDUR

Í hövuðsheitum vindur av útsynningi

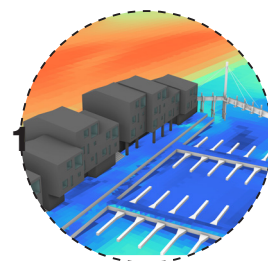


Ætlanir ið minka um vind

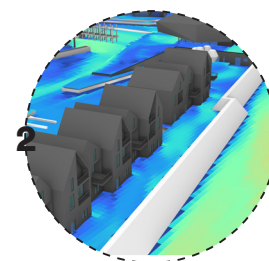
Undir verandi umstøðum hevur vindurin ein tendens til eina veika vindøking á veg inneftir fjørðinum, har uppskotið ikki hevur hesa øking við sær.

Við at nýta ymiskar hættir og lutir í skapanina av miðbýnum, til at temja eina møguliga vindøking, er gjørligt at skapa støð við góðum lívdar viðurskiftum.

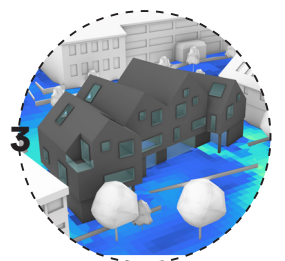
Dømi um tiltøk, ið hava eina jaliga ávirkan, eru forskotnar framsíður, ymisk bygningsskap, timburbrúgvar o.l..



Framsíður ið eru afturtrekar & forskotnar veg hæddir

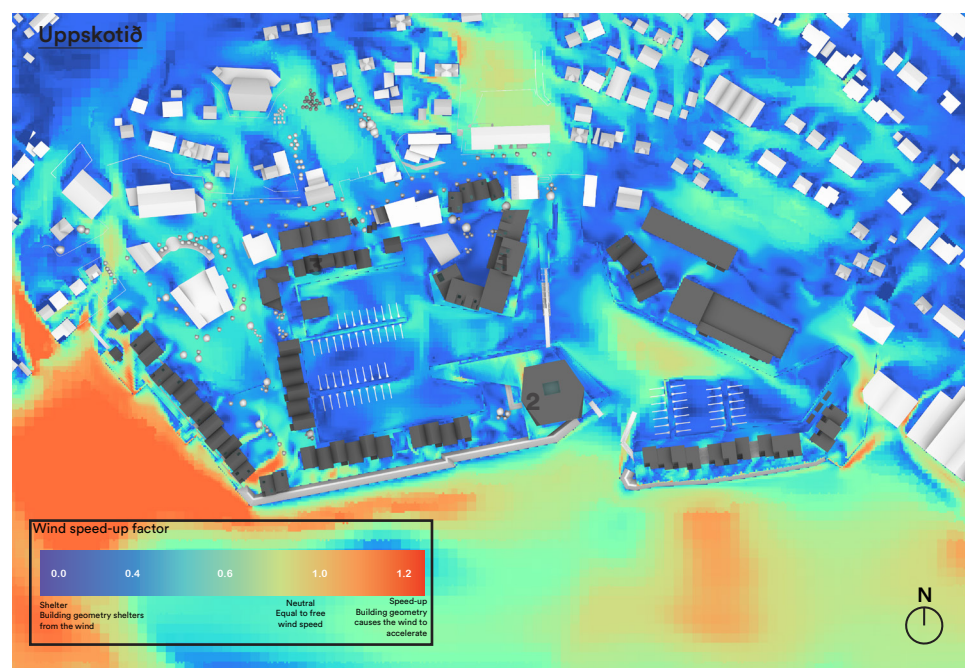
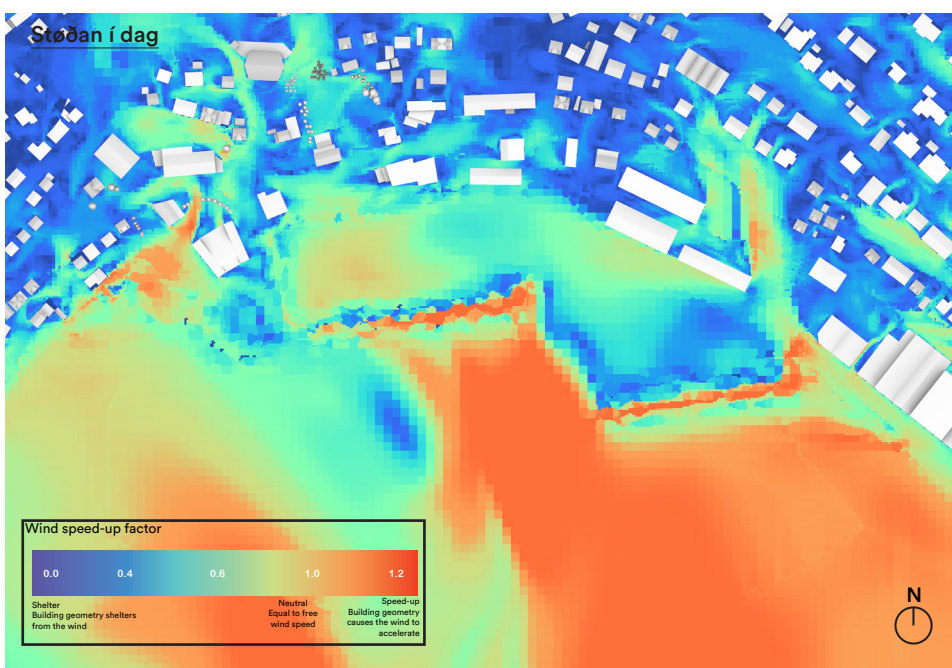


Vindverjur



Ymiskar støddir og forskjótingar í bygningsskapi

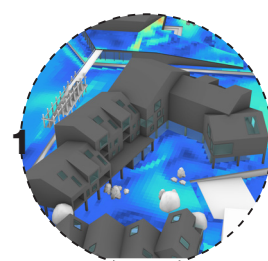
Í hövuðsheitum høgættarvindur



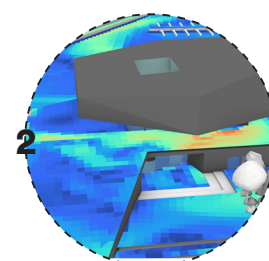
Ætlanir ið minka um vind

Undir verandi umstøðunum hava viðurskiftini á fjørinum eina ógvusliga vindøkjandi ávirkan, ið millum annað sær út til at taka seg upp við brimgarðin. Longur vestri á fjørðinum er ávirkanin munandi minni. Yvirskipaðu viðurskiftini eru tó lutfalsliga rólig.

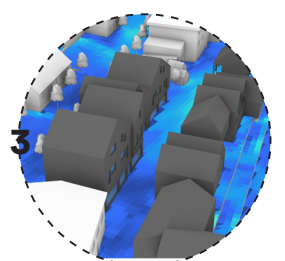
Tiltøk, ið klárt økja um lívdina og vælveru í nýggju býarrúmunum og marinaini, eru innvik við gróðuri, inntrekar veghæddir, vard býarrúm, forskjótingar av bygningum og trøð og annar vøkstur í øllum býarrúmunum.



Vard tún, ymiskar bygningstøddir & innvik í veghædd



Vardar hövuðsdyr

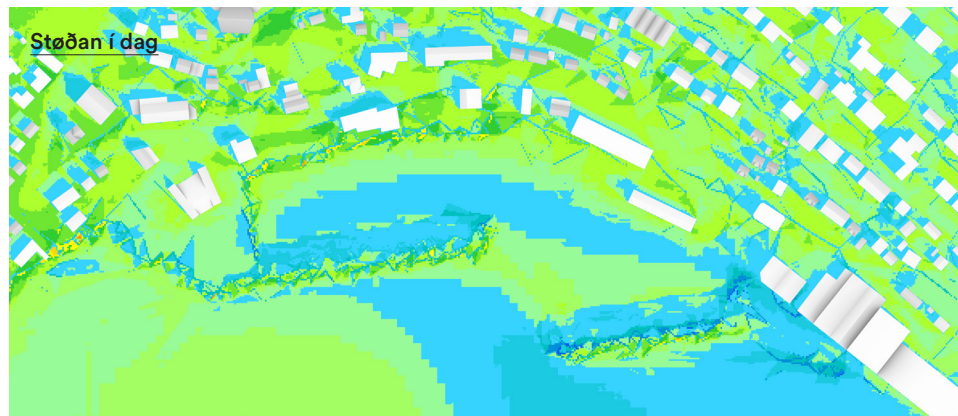


Væl vard handilsøkir har veghæddir eru inntrekar

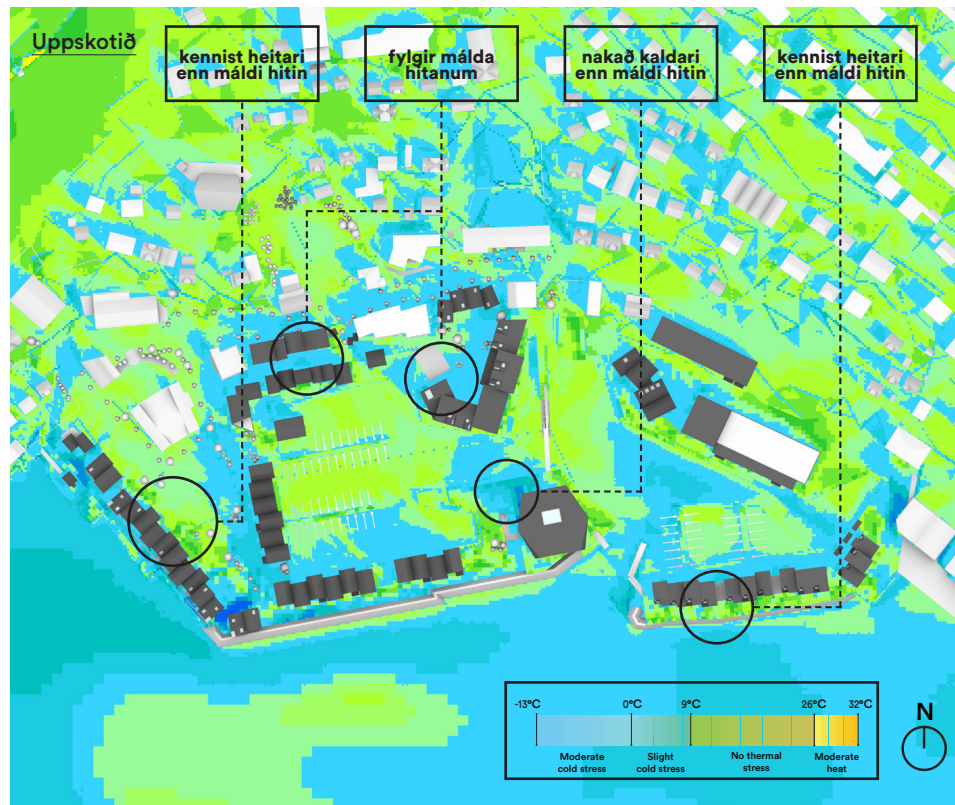
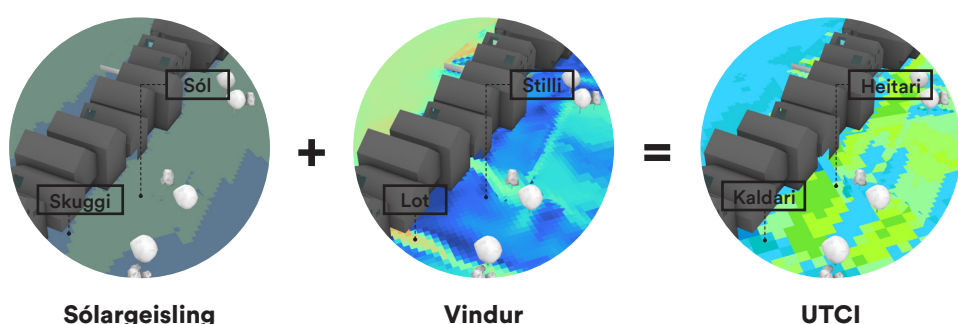
MIKROKLIMATISKAR KANNINGAR

ØKT VÆLVERA

Javndøgur  21. mars
Klokkan 09:00  7.1 °C  6.3 m/s  75 %



Mannagongdir handan UTCI



Universal Thermal Comfort Index (UTCI)

Virði ið lýsir fysiska vælveru av menniskjalikaminum undir ymiskari klimatiskari ávirkan

Av tí at Fuglafjørður er eitt av veðurbestu økjum í Føroyum, so er munurin á støðuni áðrenn og eftir útbygging lutfalsliga lítil - báðar støður eru lutfalsliga góðar.

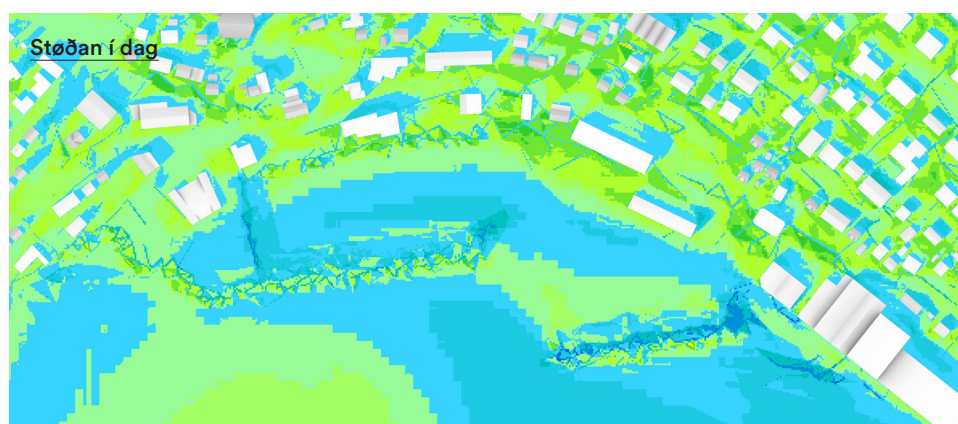
Støðan eftir útbyggingina er í miðal nakað betur enn áðrenn, tá simulerað verður hvussu kenst av vælveru er í mun til málda hitan.

Beinleiðis sólargeisling gjøgnum dagin fær ávís økir at kennast eini tvey stig heitari enn máldi hitin, meðan øki í skugga og nakað av vindi, kennast eini tvey stig kaldarin enn máldi hitin.

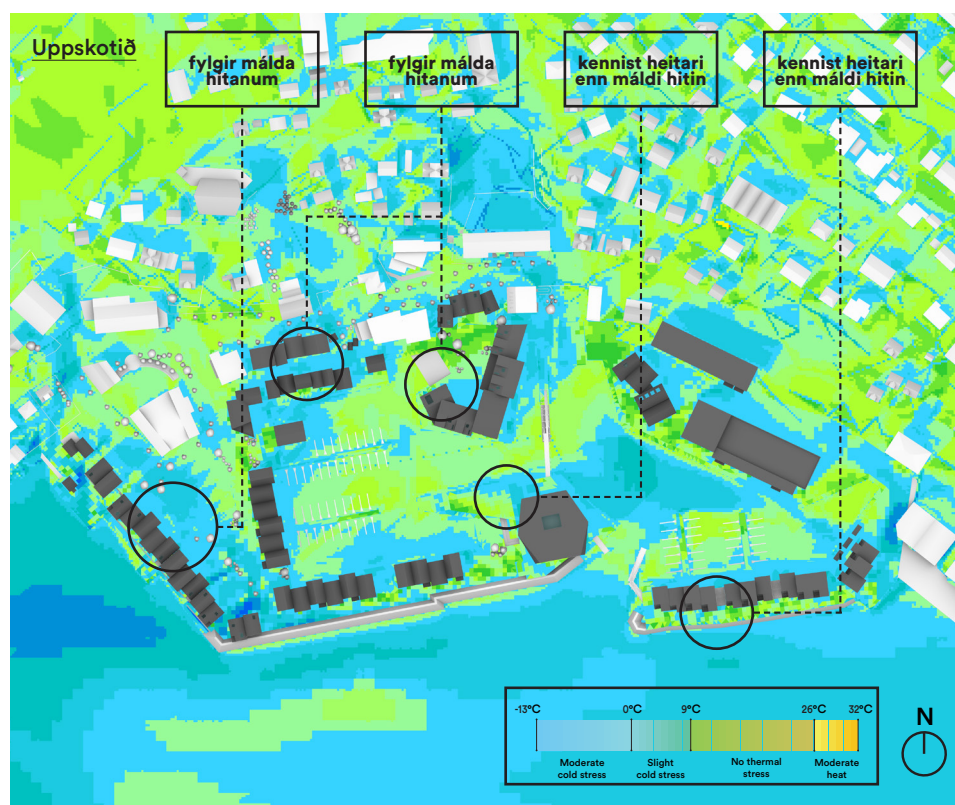
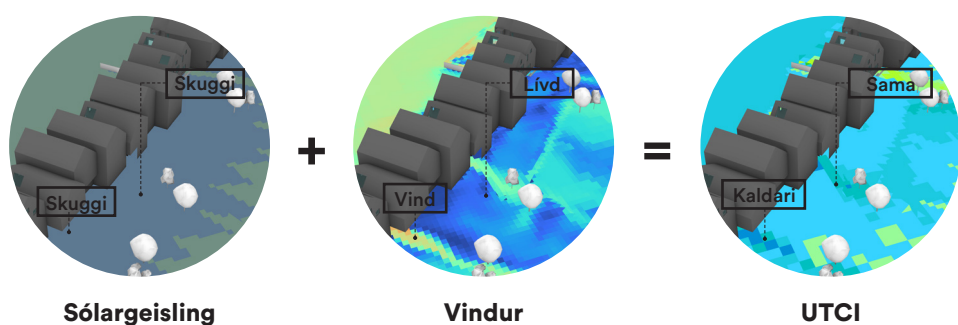
Henda fatanin av vælveru broytist gjøgnum dagin, meðan sólin ferðast yvir himmalin.

Við tilvitað at skapa tað fysiska umhvørvið við bygging og gróðuri, ber til at varðveita kenst av vælveru á sama stigi sum máldi hitin, ella fáa økt kenst av vælveru til at liggja væl omanfyri málda hitan.

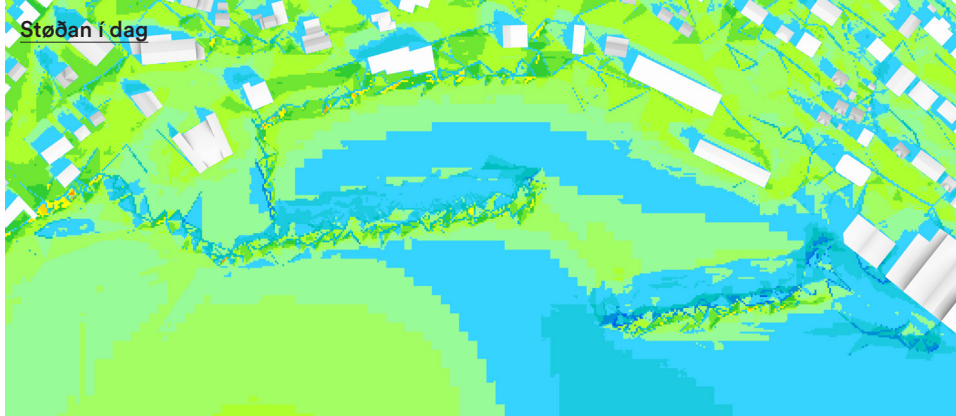
Javndøgur  21. mars
15:00  7.7 °C  7.9 m/s  77 %



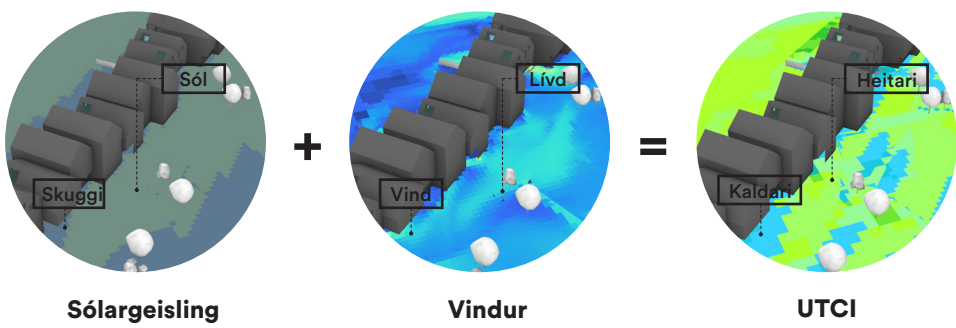
Mannagongdir handan UTCI



Javndögur 21. mars 15:00 7.1 °C 6.3 m/s 75 %



Mannagöngdir handan UTCI



Sera kalt
Menniskjaliga líkamið kennist sera kalt tá UTCI virði er millum -40°C & -13°C.

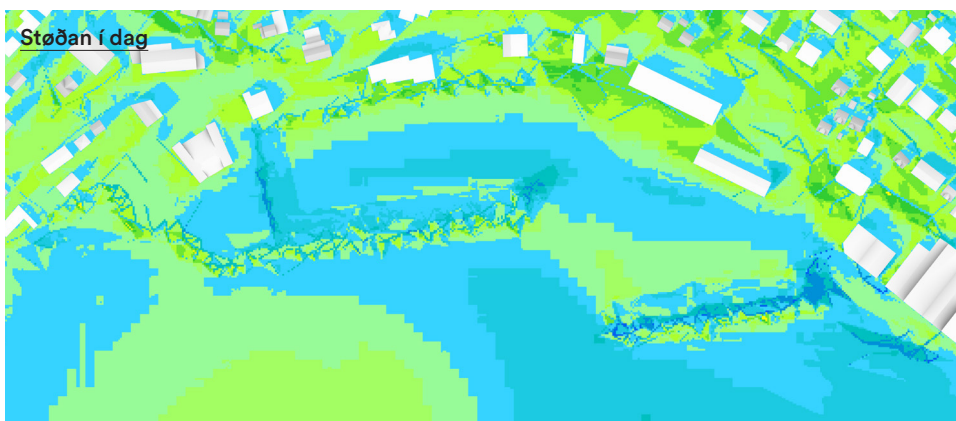
Kalt
Menniskjaliga líkamið kennist eitt sindur kalt tá UTCI virði er millum -13°C & +9°C.

Vælvera
Menniskjaliga líkamið kennir passaliga vælveru tá UTCI virði er millum +9°C & +26°C.

Heitt
Menniskjaliga líkamið kennir hita tá UTCI virði er millum +26°C & +38°C.

Sera heitt
Menniskjaliga líkamið kennist sera heitt tá UTCI virði er millum +38°C & +46°C.

Javndögur 21. mars 15:00 7.7 °C 7.9 m/s 77 %



Mannagöngdir handan UTCI

